

Title	EECにおける産業内分業の進展(1962年-1972年)
Sub Title	Intra-industry trade in EEC 1962-1972
Author	佐々波, 楊子
Publisher	慶應義塾経済学会
Publication year	1978
Jtitle	三田学会雑誌 (Keio journal of economics). Vol.71, No.2 (1978. 4) ,p.157(67)- 174(84)
JaLC DOI	10.14991/001.19780401-0067
Abstract	
Notes	山本登教授退任記念特集号 論説
Genre	Journal Article
URL	https://koara.lib.keio.ac.jp/xoonips/modules/xoonips/detail.php?koara_id=AN00234610-19780401-0067

慶應義塾大学学術情報リポジトリ(KOARA)に掲載されているコンテンツの著作権は、それぞれの著作者、学会または出版社/発行者に帰属し、その権利は著作権法によって保護されています。引用にあたっては、著作権法を遵守してご利用ください。

The copyrights of content available on the KeiO Associated Repository of Academic resources (KOARA) belong to the respective authors, academic societies, or publishers/issuers, and these rights are protected by the Japanese Copyright Act. When quoting the content, please follow the Japanese copyright act.

EECにおける産業内分業の進展^{*} (1962年～1972年)

佐々波 楊子

- 1 広域市場形成と産業内分業
- 2 作業計画の概要
- 3 地域別、産業別産業内分業指数
- 4 EECの域内分業と域外分業の比較
- 5 経済統合効果と産業内分業
- 6 結び
参考文献

1. 広域市場の形成と産業内分業

戦後の世界経済における最も大きな出来事の一つとしてEEC経済統合があげられよう。域内関税は1959年以降漸次撤廃され、域外共通関税の設定とともに、EECは、広域市場として世界貿易の拡大と構造変化にさまざまな影響を及ぼすことになる。このような経済統合の貿易効果としては、すでにヴァイナー⁽¹⁾以来多くの理論的分析が行われてきた⁽²⁾。

域内関税の撤廃は、域内加盟国から自国よりも低廉なコストで生産される製品の輸入を促進する一方(貿易創造)、域外共通関税の賦課によって域外の製品がよりコストの高い域内輸入品によって代わられるかもしれない(貿易転換)。従って、域内関税の撤廃と共に域外共通関税の水準と構造、域内と域外諸国の生産コストの推移、各財の生産及び輸入弾力性等の組合せいかんによってさまざま

* 本稿は慶應義塾大学学術奨励資金等の援助により筆者が浜口登と3年間にわたって行ってきた産業内分業についての共同研究の一部である。従って本稿の2, 3は、主に浜口が担当した。すでに佐々波(1973年)、佐々波・浜口(1976年)は、先進国の工業製品貿易の拡大が産業内分業を中心とするものであることを明らかにした。本稿では1960年代の貿易障壁の撤廃による広域市場の形成と、所得水準の向上による消費需要の多様化が先進国間貿易を飛躍的に拡大したモデルケースとして、1962年から1972年のEEC加盟5ヶ国の貿易をとりあげる。製品輸入の拡大が求められている日本貿易にとっても参考になる点が多いと思う。

これらの研究の過程でうけた学内、学外の方々の適切、有益なアドバイスと、特にアジア経済研究所松井寿嘉子氏の御協力に深く感謝する。

注(1) Viner [1950年]。

(2) 経済統合理論の学説史的展開としてはMachlup [1977年]を参照されたい。また最近の公共財の概念をもちい、世界的規模の広域市場よりも地域レベルで適正規模市場の方がその提供が容易である点から、地域統合の理由付けを行う新しい考え方はCooper [1976年]に詳しい。

また貿易効果が考えられる。EEC 結成20年の経験は、このような統合効果が実際にどのように展開してきたかについて多くのデータを提供する。⁽³⁾貿易創造と貿易転換効果は国によって異なり、各国の貿易構造は商品別にも地域別にも大きな変容をとげてきた。

EEC 結成後の貿易構造変化のうち、もっとも顕著なものは域内貿易創造と、それに伴う工業製品貿易の拡大である。プレウォー⁽⁴⁾(1974年)によれば、1959年から1970年の域内貿易創造効果のうち、実に90パーセントが工業製品貿易の拡大によるものである。またバラッサ⁽⁵⁾(1975年)は、域内工業製品貿易の拡大が、各商品について、主要輸出国のシェア拡大という型態をとらず、むしろ各国の輸出商品構造が類似してきたことに注目した。伝統的な貿易理論によれば、貿易障壁の撤廃によって、各国の比較生産費差は顕在化し、国内では比較劣位産業から比較優位産業へと生産要素の移転が行われるので、比較優位をもつ国のシェアは拡大するはずである。しかしEEC 5ヶ国の域内貿易は、このような展開をみせず、5ヶ国の91産業について域内輸出をとり、輸出額の大きさによる各国の順位相関は、1958年から1970年にかけて上昇した。つまり、域内関税の撤廃による域内工業製品貿易の拡大は、各国の輸出構造の類似化を伴いながら進行したのである。このことをバラッサ⁽⁵⁾は、従来の産業間分業よりも産業内での分業が進んだためであると結論している。グルーベル・ロイド⁽⁶⁾の分析もまた、EEC 域内貿易では産業内分業の総貿易に占める比重がきわめて高い

表1 EEC 域内貿易と産業内分業*** 1959年, 1967年 100万ドル

域内貿易	1959年			1967年		
	(1) 産業内分業	(2) 総貿易	(1)/(2) %	(4) 産業内分業	(5) 総貿易	(6) (4)/(5) %
ベルギー・ルクセンブルグ	1,920.1	3,025.5	63.5	6,137.9	8,425.3	72.9
オランダ	1,758.0	3,073.6	57.2	5,679.0	8,550.3	66.4
西ドイツ	2,499.6	4,972.0	50.3	8,969.8	14,577.8	61.5
フランス	1,695.4	2,856.5	59.4	7,316.5	10,074.2	71.6
イタリア	626.4	1,682.7	37.2	4,166.1	6,762.8	61.6
合計	8,499.5	15,610.3	54.4**	32,269.3	48,390.4	66.7**

* j 国の産業内分業は $[\sum_i (X_{ij} + M_{ij}) - |X_{ij} - M_{ij}|]$ X.....域内輸出
M.....域内輸入

** 5ヶ国の域内貿易で占めるシェアによる加重平均値。

*** SICT 2桁分類による。

資料 Grubel & Lloyd (1975年) 136頁 Table 9. 1

注(3) 1960年代はEEC加盟国を含め世界各国がきわめて高い成長を実現した時であり、EEC 各国の貿易の拡大及び構造変化も著しいものであった。この構造変化のうちどれだけをEEC 加盟による貿易創造或いは貿易転換効果とみるかはきわめてむずかしい。しかしいくつかの研究は、各国別或いは産業別に貿易創造効果、貿易転換効果の計測をこころみている。これらの計測結果ををりあげ評価することは次の機会にゆずり、最近の主な論文名をあげるにとどめる。Kreinin (1974年), Truman (1975年), Resnick and Truman (1975年), Balassa (1975年)。

(4) Prewo, W. (1974) p. 392.

(5) Balassa (1976年), 佐々波・浜口 (1976年) に詳しく述べたので参照されたい。

(6) Grubel & Lloyd (1975年)。

EECにおける産業内分業の進展(1962年~1972年)

ことを示している。しかも EEC 結成後の 1959 年から 1967 年にかけてその比重は増大している。⁽⁷⁾

グルーベル・ロイドは、域内関税の段階的撤廃の始まった1959年から1967年までの EEC 5ヶ国の産業内分業の域内総貿易に占める比重を SITC 2 桁の品目について求めた。第 1 表をみると、EEC 結成以前においても、これら 5 ヶ国間では産業内分業がかなり行われていたことがわかる。産業内分業の総貿易に占める比重は、1959年にすでにイタリアをのぞく他の 4 ヶ国では半分をこえ、ことにベルギー・ルクセンブルグでは 63.5%に達している。その後の域内関税の段階的引下げに伴い、1967年までの間に更にこのような比重が高まったことは明らかである。ことにイタリアでは1959年に 37.2%であったのに対し、1967年には 66.7%へと増している。1967年には、産業内分業の域内総貿易に占める比重は加盟 5 ヶ国のすべてで 60%をこえ、平均 66.7%となった。

バラッサやグルーベル・ロイドの分析が示した EEC 貿易の特徴は先進国間の国際分業メカニズムから考えて、ある程度予想されるものではあった。先進国における所得水準の向上は、消費需要の多様化をもたらし、ブランド、デザイン、素材といった非価格要因が価格とともに重要な差別的商品への需要が増す。従って、所得水準の相似た国間で同種商品ではあるが、ブランド、デザイン等の異なった差別的商品の相互取引が増大する。1960年代の交通、通信、運輸技術の発達に加え、域内の資本自由化は、各国の企業に国境を超えた適正な工業立地と販売網の確立を促した。そこで同一産業であっても、一つの国では特定の生産工程や、特定の部品、機種にしか特化しない場合が出てくる。⁽⁸⁾ EEC のように貿易と資本の自由化が同時に進行し、しかも 1960年代の各国経済成長率が高く、所得水準の格差も縮小した広域経済圏には、このような条件があてはまる。その結果、同一産業の製品を相互に取引する分業が増大する。

経済統合が産業配置の適正化や、広域市場を対象とする生産規模の拡大を促し、産業間分業による相互貿易を増大させ貿易創出効果を生んだとすれば、域内諸国間の資源配分の効率化という点で大きなメリットがあった。しかし、世界全体への影響をみるには、次に域内関税の撤廃と同時に進行した域外共通関税の賦課が、域外諸国との分業関係にどのような影響をもったかということを見なければならぬ。域内の貿易創造効果が域内での産業内分業という型をとり、域内相互貿易が拡大する一方、域外には貿易転換効果が生じたとすれば、世界総貿易の拡大に対してはマイナスの効果をもつものといえる。

注(7) 域内関税は1968年7月に全廃されたので、この期間は域内貿易が関税面で広域経済圏内の取引へと移行する時期にあたる。

(8) 先進国間国際分業のメカニズム及び産業内分業については佐々波 (1973年) 佐々波・浜口 (1976年) に詳しい。

(9) Machlup は (1976年) の中で、「分業には工場間の分業、企業間の分業、産業間の分業あり、この他に技術的連関や相互関連のない異なった財を生産するにあたってのより一般的な分業がある。市場の大きさが分業の程度を制約するということは実際的であり、しかも理解しやすい。」

本研究の目的は、まず EEC の経済統合が加盟 5 ヶ国の産業内分業の水準と、その変化にどのような影響を与えたかをみることである。このために、EEC の域内貿易での産業内分業指数と、域外他地域との場合を比較する。1964年以降は、ケネディラウンド関税一括引下げの結果、域外共通関税の引下げが行われ、アメリカの対 EEC 直接投資も盛んに行われた時期にあたる。従って、域外地域との産業内分業もかなり進んだことが予想される。

次に経済統合による貿易創造効果が産業の域内適正配置によってもたらされたのか、すなわち域内で生産工程別特化や特定品種への特化が行われ、一国内ですべての工程や機種をつくる非効率的な生産が域内輸入に切りかえられ、貿易創造効果が生れたのかを分析する。ここでは特に域内貿易創造効果の大きかった産業をえらび、貿易創造効果と産業内分業との関連をみる。

EEC の域内貿易では、産業内分業の比重が高く、しかも域内関税撤廃後更に増加していることは、バラッサ、グルーベルの研究から明らかである。しかし、これがどれだけ共同市場結成によるものかははっきりしない。1959~1970年にかけて輸入品の国内総供給に占める割合は、域外輸入についても増大している。⁽¹⁰⁾ グルーベルは、第2表のほか EC 加盟 5 ヶ国の総貿易についても産業内分業指数を計測している。しかし、この総貿易についての計測は、SITC 3 桁分類について行っており、域内の指数が 2 桁であるため、直接これを較べることはできない。⁽¹¹⁾ またすでに述べたように、産業内分業は工業製品貿易について予想される分業形態であるから、第一次産品輸出国を含めた総貿易と工業製品輸出国である加盟国との域内取引を直接較べれば、総貿易の産業内分業指数の方が当然低くなる。域内関税撤廃の効果をみるには、同じような工業製品輸出国で、しかも域外の国々との産業内分業指数を較べる必要がある。

産業内分業の進展は、EEC の域内貿易についてことに顕著にみられるが、他の先進工業国についても1960年代に比重の増大がみられる。例えば、バラッサ(1975年)、パゴラトルとソーレセン(1975年)の研究は、いずれも1960年代にアメリカ合衆国でも産業内分業が進んだことを示している。しかしバラッサは、アメリカと EEC 諸国を較べれば、アメリカの方が低く、この差が産業内分業による域内貿易創造効果ではないかと推論している。⁽¹²⁾

貿易創造効果と産業内分業についてこの二つの関連を直接とりあげた研究は、これまで行われて

注(10) 例えば、Kreinin (1974年) p. 37, 第3.5表参照。

(11) グルーベルの産業内分業指数は、集計段階のちがいで次のような差が生じる。

i 分類を更に j に細分類した場合の輸出を X_{ij} , 輸入を M_{ij} とする。

i 分類のもとの産業内分業指数 β_i は

$$\beta_i = \frac{\sum_j (X_{ij} + M_{ij}) - |\sum_j X_{ij} - \sum_j M_{ij}|}{\sum_j (X_{ij} + M_{ij})} \times 100$$

j 分類に細分化した場合、上記の式の分母は変化しないが、分子は

$$\sum_j (X_{ij} + M_{ij}) - \sum_j |X_{ij} - M_{ij}| \leq \sum_j (X_{ij} + M_{ij}) - |\sum_j X_{ij} - \sum_j M_{ij}|$$

となり、 j 分類の方が産業内分業指数は、小さくなる。詳しくは Grubel (1975年) p. 23 参照。

(12) Balassa (1975年) p. 111~112.

いない。ただ次のような事実がこれまでの諸研究から明らかになっている。まず第1表によれば、段階的域内関税撤廃が開始した1959年にすでに域内諸国内の産業内分業がかなり進んでいた。ベルギー・ルクセンブルグ、フランスよりも、イタリアの方が1967年までの産業内分業の比重増加は著しかった。プレウオ(1974年)の1959年から1970年までの貿易創造効果の計測によると、域内貿易創造効果はイタリアが5ヶ国のうちもっとも大きい。トルーマン(1976年)の産業別貿易創出効果の計測によると、域内及び域外の貿易創出効果は産業によって異なり、域内貿易創出効果がことに大きいのは、衣服及び靴、輸送用機械、金属、金属製品及び機械、化学及びゴムである。

加盟5ヶ国のうち、1960年代のイタリアの域内貿易創造効果がもっとも大きく、しかも産業内分業が進んだのは、統合前の関税水準が5ヶ国中もっとも高かったことから、これまでの産業保護が除去され、資源の効率的な利用が促進されたためと考えられる。また域内貿易創造効果の大きかった衣料及び靴、輸送用機械は、リンダー仮説(1961年)による差別的商品の概念にもっともよくあてはまる商品である。域内貿易創造効果のもっとも大きなイタリアで産業内分業も大きく進展したし、また域内貿易創出効果の大きい産業は、産業内分業を説明する有力な仮説であるリンダー説の条件にもっともよくあてはまる差別的商品を生産する産業であった。しかし、より直接に域内、或いは域外の貿易創出効果が産業内分業によってもたらされたかどうかまでは、研究が進んでいない。

次章以下では、加盟5ヶ国の産業内分業指数の水準と、その変化を地域別、商品別に分析することにより、広域市場の形成効果と産業内分業の関連を明らかにする第一段階としたい。

2. 作業計画の概要

前章で述べたように、本研究の目的は経済統合がEEC加盟5ヶ国の産業内分業の水準及びその変化にどのような影響を与えたかを分析することにある。このために、前回の佐々波・浜口(1976年)は一時点の産業内分業指数を求めたが、今回は1962年と1972年の2時点についての比較を行う。

1962年を初期時点として選んだのは、EEC域内関税の引下げ及び共通関税の設定が1959年以降段階的に行われ、関税引下げ効果が生産及び貿易構造にあらわれるまでのタイムラグをほぼ3年と仮定したためである。また1973年にはイギリスその他4ヶ国の加盟によって拡大ECとなったほか、石油ショックの影響が貿易データにあらわれ、分析に適さなかったため、その前年の1972年までとし、1962年からの10年間を分析期間とした。

産業分類はSITC4桁を基本とし、3桁、2桁、1桁についても、それぞれ産業内分業指数を求めた。

産業内分業指数は、バラッサ式、グルーベル式、佐々波・浜口式、をそれぞれ求めた。しかし、このうちグルーベル・ロイド(1975年)がもっとも詳細にEEC諸国の産業内分業指数を1959年~1967

年について求めており、本研究をこれと比較することによって、1959年～1972年までの長期間にわたる分析も可能になるというメリットから、本研究でも EEC についての詳しい分析にはグルーベル・ロイド式をもちいた。グルーベル・ロイド式の産業分業指数 β_i は、次のように表わされる。

$$\beta_i = \left(1 - \frac{|X_i - M_i|}{X_i + M_i} \right) \times 100$$

X_i …… i 産業の輸出
 M_i …… i 産業の輸入

である。

EEC 加盟国は、西ドイツ、フランス、イタリア、オランダ、及びベルギー・ルクセンブルグの5ヶ国であり、輸出入相手地域は次のように分けた。

Area I …… 上述の域内5ヶ国

Area II …… Area I 以外の先進工業国 (オーストリア、デンマーク、アイルランド、ノルウェー、スウェーデン、スイス、イギリス、アメリカ、カナダ及び日本である)

Area III …… 共産圏諸国

Area IV …… Area I, Area II 以外の非共産圏諸国

Area V …… 世界 計

もちいたデータは、OECD Foreign Trade Statistics Series C である。

3. 地域別、産業別産業内分業指数

第2表は、EEC 5ヶ国の SITC 1桁について Area I, Area II, Area IV, Area V の産業内分業指数を1962年と1972年で較べたものである。⁽¹³⁾ 産業内分業指数が1962年から1972年にかけて上昇しているケースは、Area I では全体の53%、Area II では全体の49%、Area IV で全体の75%であり、EEC が先進地域のみならず発展途上国との貿易関係についても産業内分業をすすめてつあることがわかる。⁽¹⁴⁾ ただし Area IV の水準は Area I, Area II に較べれば著しく低い。

EEC 5ヶ国の Area I と Area IV の産業内分業指数を較べると、その差は更にはっきりする。1962年については、全体の90%以上の指数が Area I の方が Area IV よりも高く、1972年についてもほぼ同様である。Area II と Area IV を較べても同様である。従って、Area IV の産業内分業指数は、発展途上国の工業化と工業製品貿易の拡大によって上昇はしているが、現時点での産業内分業は Area I と Area II といった先進工業国を中心としたものであることがわかる。

各国別に1962年と1972年の比較を行うと、西ドイツでは Area I ~ Area IV までの36ケースのうち、73%の産業内分業指数が上昇しているほか、他の国では、上昇、下落ほぼ半分ずつであり、地

注(13) SITC 1桁は非常に多様な商品を含むので、産業内分業指数としては問題がある。従って、ここでは一般的傾向を概観するにとどめる。

(14) 統計 $(0 \sim 8) \times 5 = 45$, 45ケースのうちに占めるパーセントである。

EECにおける産業内分業の進展(1962年~1972年)

域別、産業別のより詳細な分析が必要である。

産業別では、SITC 0~4類に比べ工業製品である5~8類の方が1962年、1972年ともに一般に高く、産業内分業は工業製品を中心としている。

4. EECの域内分業と域外分業の比較

第2表の分析は、産業内分業がSITC 5類から8類という工業製品貿易について行われる分業型態であるという、これまでの多くの分析結果を裏付けている⁽¹⁵⁾。また貿易相手地域をArea IからArea Vまでに分けたことによって、また先進国地域であるArea IとArea IIの産業内分業指数はともにArea IVよりも高く、先進国間貿易の場合の方が高いことが明らかになった。

同じ先進国地域であるArea IとArea IIについて、いずれの産業内分業指数が高いかは、産業により国によっても異なり、SITC 1桁分類でははっきりしない。そこでArea IとArea II

表2 EECの地域別、産業別産業内分業指数

国	SITC 1桁	Area I		Area II		Area IV		世界	
		1962年	1972年	1962年	1972年	1962年	1972年	1962年	1972年
フランス	0	80.84	53.68	98.64	86.79	54.05	60.87	81.20	88.58
	1	22.42	76.39	28.63	17.82	33.20	72.20	85.22	54.30
	2	45.50	54.56	54.55	39.08	12.69	22.88	59.47	69.63
	3	42.96	65.07	74.60	51.46	27.25	3.67	38.68	28.33
	4	84.59	71.78	25.09	75.51	32.16	47.33	38.97	56.87
	5	92.61	84.40	96.94	90.54	27.80	21.93	78.04	94.72
	6	94.29	85.26	77.63	81.73	35.92	74.24	73.12	99.85
	7	94.05	89.45	73.38	83.34	2.51	12.10	83.54	89.55
8	91.64	88.41	69.10	89.39	7.16	52.76	68.83	97.49	
西ドイツ	0	15.99	45.00	19.83	52.28	6.05	16.04	13.84	39.27
	1	26.97	31.53	38.22	69.50	15.93	21.43	26.90	40.48
	2	71.49	78.82	27.40	28.20	7.52	15.93	27.63	38.01
	3	45.45	90.14	85.96	84.79	16.81	11.91	52.37	49.69
	4	68.54	77.90	61.69	84.34	24.53	39.38	43.84	79.39
	5	62.68	86.87	69.05	64.20	10.95	18.42	50.48	63.33
	6	94.23	90.51	90.89	83.76	79.27	94.51	92.99	97.75
	7	54.17	74.14	50.52	51.25	1.49	9.10	39.32	51.38
8	94.91	87.72	63.09	79.67	39.51	87.71	70.81	96.81	
イギリス	0	56.13	57.17	88.49	71.25	23.83	27.75	89.63	49.70
	1	55.34	55.20	61.88	76.45	47.40	89.34	88.58	68.92
	2	43.84	36.33	25.04	22.14	5.82	15.33	21.45	23.74
	3	84.12	64.58	94.22	59.04	33.45	22.02	48.78	44.13
	4	42.17	56.26	50.66	93.76	4.74	12.93	18.16	37.36
	5	63.37	67.17	57.59	77.39	17.34	24.53	95.90	87.70
	6	71.08	88.85	93.08	86.16	64.52	81.33	86.80	85.25
	7	89.36	95.46	71.08	86.69	3.53	11.50	91.48	75.59
8	53.55	39.34	41.33	36.87	10.38	24.57	43.58	37.64	
オランダ	0	27.50	48.45	94.00	92.70	92.94	74.35	74.10	72.76
	1	77.66	97.62	88.61	90.91	74.61	74.61	94.40	95.42
	2	77.06	62.95	70.20	51.26	23.45	36.99	72.87	87.50
	3	74.28	25.12	56.38	32.67	29.98	26.44	87.90	95.61
	4	49.74	65.57	94.55	65.48	88.28	71.46	92.07	99.93
	5	88.70	78.58	89.19	95.07	20.01	23.62	88.07	73.42
	6	69.09	87.40	94.65	91.72	42.74	79.94	84.38	91.31
	7	46.99	74.80	61.99	89.89	33.78	21.76	79.59	91.09
8	80.24	77.97	97.40	77.83	65.02	92.66	82.08	77.79	
ベルギー・ルクセンブルグ	0	96.01	96.94	39.50	33.75	32.11	66.51	62.11	90.59
	1	73.71	70.42	5.47	7.43	11.22	12.21	48.44	56.11
	2	89.73	84.31	61.06	36.34	11.35	18.06	57.59	55.99
	3	50.72	38.88	96.22	47.35	27.62	23.41	53.64	45.86
	4	94.23	80.43	80.22	18.38	37.52	30.16	72.52	66.77
	5	71.28	92.58	97.81	90.63	8.87	20.19	94.82	87.36
	6	60.77	65.13	60.74	73.91	80.94	99.28	64.83	71.36
	7	77.66	85.21	49.36	84.48	6.99	18.67	79.36	91.93
8	95.59	99.32	91.36	95.41	28.40	72.81	98.67	97.90	

(1)産業内分業指数

$$\left(1 - \frac{X_i - M_i}{X_i + M_i}\right) \times 100$$

X_i : i 財輸出
 M_i : i 財輸入

(2)Area I... 域内

Area II... オーストリア, デンマーク, アイルランド, ノルウェー, スウェーデン, スイス, イギリス, アメリカ合衆国, カナダ, 日本

Area IV... Area I, Area II 及び共産圏諸国を除くその他地域

の比較はより詳しい SITC 3桁の産業分類で行った。差別的工業製品の貿易は同程度の所得水準

注(15) パラッサ (1976年), グルーベル・ロイド (1975年)。

の国のおきるとするリンダー説⁽¹⁶⁾からすれば、同じ先進国グループに属するArea IとArea IIが域内関税の撤廃と域外共通関税の賦課という異なった関税政策のもとで貿易取引を行った結果、産業内分業の水準と進展にどのような差異が生じたかを、第3表と第4表でみることにする。⁽¹⁷⁾

分析の初期時点として選んだ1962年は、域内関税撤廃を40%達成し、域外共通関税への接近が全体の30%まで進行した時期にあたる。1972年には加盟5ヶ国から9ヶ国へと拡大した。また1962年から1972年という期間内に1967年に最終的な妥結をみたケネディラウンド関税引下げによって、域外共通関税は1968年から1972年までに5段階にわたり28~38%引き下げられた。域外共通関税は加盟国関税率の算術平均に定められたため、品目ごとの関税格差の是正が同時に行われた。EEC結成前に高関税国であったイタリアやフランスにとって、加盟は域内域外に対する大幅な貿易自由化を意味した。つまり1962年から1972年という分析期間はEECの初期効果が明らかになり、域内のみならず域外に対しても、自由化が同時進行した時期にあたる。第1表の1桁分類によれば、産業内分業は5類から8類の工業製品貿易を中心としたものである。そこでまず5類~8類をSITC3桁まで細分し、102産業について加盟5ヶ国の産業分業指数をArea IとArea IIについて求めた。

第3表はSITC 5~8類の102産業について産業内分業指数が50をこえる産業数を5ヶ国についてArea IとArea IIに分けてまとめたものである。その結果、5ヶ国とも1962年から1972年にかけて、Area IとArea IIの両地域で産業内分業指数が50以上の産業数は増加し、産業内分業が、

表3 EEC5ヶ国の産業内分業の進展 1962年 1972年
(SITC 5~8類の3桁分類による102産業のうち産業内分業指数が50をこえる産業数*)。

	フランス		西ドイツ		イタリア		オランダ		ベルギー・ルクセンブルグ	
	1962年	1972年	1962年	1972年	1962年	1972年	1962年	1972年	1962年	1972年
Area I (102)	75	85	66	86	51	64	65	76	64	72
Area II (102)	54	61	63	67	42	55	59	65	47	64
計 (204)	129	146	129	153	93	109	124	141	111	136

* 産業内分業は $\Sigma [(X_i + M_i) - |X_i - M_i|] \left\{ \begin{matrix} X_i \dots \dots \text{輸出} \\ M_i \dots \dots \text{輸入} \end{matrix} \right\}$ であるから産業内分業指数が50以上の産業とは輸出入合計のうち産業内分業が50%をこえる産業である。
()内は総産業数

域内、域外共に進展したことを示している。しかし、50をこえる産業数を1962年と1972年のそれぞれについて、Area IとArea IIで比較してみると、5ヶ国共にArea Iの産業数の方がArea IIよりも多く、域外先進諸国との産業内分業も進んだが、水準としては域内諸国との間の方が高く、

注(16) Linder (1961年)。

(17) あわせてECの域外貿易に対する開放性といった点も考えてみたい。

EECにおける産業内分業の進展 (1962年~1972年)

グルーベル・ロイド (1976年), バラッサ (1976年) の研究にみられた 1960年代中頃までの傾向は, 1972年まで続いている。

この点は, 第4表によっても明らかである。第4表は, 各国の産業内分業指数の水準が Area I と Area II によって異なった値をとるか, 第3表と同じSITC5~8類の102産業について, 1962年と1972年の相関係数を求めたものである。その結果を第4表3欄にみると, 1972年のフランスと西ドイツを除く7つのケースで, Area I の産業内分業指数と Area II の産業内分業指数の間には有意の相関がみとめられる。すなわち, Area I について産業内分業を行っている産業は Area II についても同じことがいえる。次に Area I の産業内分業指数 ${}_1\beta_i$, Area II の産業内分業指数 ${}_2\beta_i$ とし ${}_1\beta_i = a + b {}_2\beta_i + u$ とし, 102産業について回帰式をあてはめた場合の a , b をみると, 上記の5ケースとも a は正で22.13~44.11の値をとり, b は1より小であり, ${}_1\beta_i$ の方が ${}_2\beta_i$ より大きい正の相関を示していることがわかる。すなわち, Area I の産業内分業指数が高い産業は Area II でも高いが, その値は Area I の方が大きい。

表4 EEC 5ヶ国の域内と域外先進地域との産業内分業比較*

国	a		b		R	
	1962年	1972年	1962年	1972年	1962年	1972年
オランダ	32.62 (6.478)	44.11 (8.551)	.436 (5.356)	.357 (4.543)	.474	.415
フランス	42.64 (8.214)	68.37 (13.292)	.086 (5.200)	.060 (0.751)	.463	.075
ベルギー・ルクセンブルグ	40.42 (9.562)	35.79 (7.889)	.449 (5.768)	.519 (7.443)	.502	.599
西ドイツ	56.08 (10.138)	64.03 (11.368)	.053 (0.620)	.120 (1.370)	.062	.136
イタリア	22.13 (4.505)	30.86 (6.077)	.590 (6.390)	.547 (6.322)	.540	.563

* i 産業の Area I (域内) の産業内分業指数を ${}_1\beta_i$, Area II (域外先進地域) の産業内分業指数を ${}_2\beta_i$ とし,

$$\begin{cases} {}_1\beta_i = a + b {}_2\beta_i + u_i \\ R_i \end{cases} \text{ の } a, b, R \text{ の値である。}$$

i SITC 5~8類の3桁分類による102産業。

()内は t value.

第3表と第4表から, EEC統合による広域市場の形成は, グルーベル・ロイドが1959年にすでに加盟5ヶ国の総貿易の30~60%を占めると指摘した産業内分業を更に促した。次いで1960年代中頃以降は域外共通関税の大幅引下げによって, アメリカ, イギリス, 日本といった域外先進国からの工業製品輸入が増加し, 域外先進国との産業内分業も同時に進行した。産業内分業が域内諸国間で盛んに行われているのは, 第3表と第4表によって明らかであるが, 域内で産業内分業を行っている

注(18) 西ドイツの場合1962年, 1972年共にArea I と Area II の産業内分業指数の間に相関関係がみとめられないのは, 西ドイツでは産業内分業指数の産業間格差が Area I と Area II 共にきわめて小さいためではないかと考えられる。

(19) Balassa (1967年) 表3. 2. Page 88. 参照。

る産業は、域外先進国とも同様に行っている。しかも域外先進国との産業内分業指数が50以上の産業は、1962年から1972年にかけて加盟5ヶ国でいずれも増加し、域外との産業内分業の進展を示している。

次に5ヶ国が主にどのような産業について産業内分業を行っているか SITC 3桁分類の102産業をみてみる。⁽²⁰⁾1972年のArea I という第3表でもっとも産業内分業指数が50をこえるケースの多い場合について国別にみる。西ドイツは、ゴム製品、木製品、紙、繊維、非金属鉱物製品といった軽工業品から、鉄鋼、機械、輸送用機械、電気機械といった重工業品まですべての産業にわたって高い産業内分業指数を示し、産業間格差はきわめて小さい。⁽²¹⁾ベルギーとオランダは、金属製品、機械、輸送用機械、家具、衣料、はき物の産業内分業指数が高い。これらの産業は、フランスでも高い産業内分業を示す。加盟5ヶ国のうちもっとも産業内分業の進んでいないイタリアでは、金属製品、機械、電気機械、輸送用機械の産業指数は高いが、家具、はき物、衣料は、他の国々より低く50以下である。1958年のEEC結成時のイタリアの関税率は、平均18.7%と5ヶ国中最も高く、域外共通関税率の設定によって、1968年には10.4%と大幅に引下げられる。その結果、イタリアではArea I, Area IIともに1962年から1972年にかけて産業内分業が進み、1972年には、機械、電気機械、輸送用機械については、おおむね他の4ヶ国と同じ水準になるが、差別的な最終消費財である家具、はき物、衣料については、他の国より産業内分業は進んでいない。家具、はき物、衣料といった最終消費財への需要の多様化は、所得水準の向上とともにおきる。従って、これらの産業の産業内分業指数が低いのは、イタリアが域内5ヶ国のうちもっとも所得水準が低いことによるのではないか。

このように1972年のArea I についての5ヶ国の産業内分業指数は、金属製品、機械、輸送用機械、衣料、はき物を中心に高い値を示している。またこれらの産業は、EEC結成による域内貿易創造効果のきわめて大きい産業であった。そこで次に、これらの産業での域内と域外との産業内分業を特にくわしくとりあげ、産業内分業と域内貿易創造効果との関連を分析する。

5. 経済統合効果と産業内分業

バラッサ(1966年, 1975年)は「EEC域内の工業製品貿易の拡大は一般的に考えられているような産業間の分業ではなく、産業内分業の形をとる」と述べている。前章までの分析結果もEECの域内分業の方が対域外先進国との分業よりも産業内分業が進んでいることを示し、産業別では、金属製品、輸送用機械、衣料、はきもの等の産業内分業指数が高い。これらの産業では、経済統合に

注(20) 紙面の制約上、ここでは要約のみにとどめる。付表参照。

(21) 産業内分業指数の産業間格差がきわめて小さいのが1962年、1972年及びArea I, Area IIについて西ドイツの特徴となっている。

EECにおける産業内分業の進展 (1962年~1972年)

よる貿易創造効果が大きいことが Truman (1976年), Kreinin (1974年) 等の研究から明らかになっている。

次に、このような統合による効果の大きい産業グループを選び、それぞれの産業の産業内分業指数を SITC 4桁について計測し、域外先進国と域内とでは、1962年から1972年にかけての変化に大きな相違がみられるかを検討する。域内貿易創造の大きい産業で、ことに大きな域内産業内分業の比重増加があったかをみることによって、統合効果との関連を分析する。

経済統合効果の計測にはさまざまなこころみがされており、どのようなモデルがもっとも望ましいか、また各々の計測方法がどのような問題点をもつかについては、バラッサ (1975年), ヴァドーン (1972年) にくわしい。本稿の目的は、経済統合の効果と1962年から1972年にかけての域内及び域外との産業内分業の変化との関連を分析することにあるので、なるべく同じ期間の統合効果を産業別に計測したものが望ましい。この点、トルーマン (1975年) の研究は、1960年から1968年のEEC 5ヶ国の産業別の統合効果を域内供給、域外供給、国内生産と三つに分けて計測しているので、産業内分業との関連を分析するには好都合である。

トルーマンは、統合の貿易効果計測にもっとも一般的なシェア分析 (Share Approach) をもっている。国内総生産を P 、輸出を X とすれば、国内供給による国内需要部分は $D^d = P - X$ 、国内消費 (apparent consumption) C は D^d に域内加盟国からの輸入 D^p と域外国からの輸入 D^w を加えたものである。

$$C \equiv D^d + D^p + D^w$$

各供給源を国内供給のシェア…… $DS = D^p/C$

域内加盟国シェア $PS = D^p/C$

域外国シェア $WS = D^w/C$ とすれば

$$DS + PS + WS = 1 \text{ である。}$$

DS , PS , WS が域内関税の撤廃と域外共通関税の水準によって変化したとき、これを統合による効果と考える。しかし DS , PS , は、輸入国における景気変動によっても影響される。従って景気変動による国内需要圧力の影響を、次のようにして取り除いて各々のシェアの値を計測する。

各シェア S は

$${}_iS_t = a_i + b_i QD_t + C_i T + U_{it} \quad \dots\dots(1) \quad i = D, P, W$$

で表わされる。 QD_t ……国内需要圧力

T ……年次

U_{it} ……error

1953~1968年までの時系列データから、(1)式を求め、次に、景気調整済のシェア ${}_iS_t^*$ は、

$${}_iS_t^* = a_i + b_i QD_t^* + C_i T + U_{it} \quad \dots\dots(2) \quad i = D, P, W$$

で示される。 QD^* は完全雇用水準での国内需要圧力を示す。

(1), (2)式より iS_i^* は

$$iS_i^* = iS_i + b_i (QD^* - QD) \quad \dots\dots(3) \quad \text{である。}$$

国内需要圧力 (QD) は、ベルギー・ルクセンブルグ、イタリア、オランダでは、鉱工業生産指数の対数トレンドに対する比率、フランスでは鉱工業生産指数の線型トレンドに対する比率、西ドイツでは実質GNPの対前年同月比をもちいている。

第5表は、(3)式によって求めた各シェア SD, SP, SW の1960年から1968年への変化に、それぞれ1968年の国内消費を乗じ、この期間中シェアの変化によってどれだけ国内供給、域内加盟国輸入、或いは域外国輸入が増加或いは減少したかを金額で表わしたものである。またカッコの中は、これらの増加(或いは減少)額の潜在需要(Potential Demand)増加額に対する割合をパーセントで示したものである。潜在需要の増加額とは、1960年における SD, SP, SW が、それぞれ変化しないと仮定し、これに1960年~1968年の国内消費増加額を乗じたものである。従って、1960年の SD, SP, SW に変化がなかった場合の1960年~1968年の国内供給、域内加盟国輸入、域外国輸入の増加額である。すでにのべたように、1960年以降の SD, SP, SW の変化は、経済統合の結果であると仮定しているので、潜在需要の増加に対する比率は、統合効果による供給源シフトの割合をあらわすと考えられる。

トルーマンによる第5表をみると、1960年~1968年にすべての部門で国内供給から域内加盟国輸

表5 1960年~1968年のシェア変化による供給源のシフト*

100万米ドル ()内は%

サブ・セクター	国内消費の供給源		
	国内 (SD)	域内加盟国 (SP)	域外国 (SW)
化学およびゴム	- 528(- 3%)	1,185 (105%)	-657(- 38%)
木製品	- 96(- 3%)	206 (239%)	-110(- 31%)
紙製品および印刷	- 208(- 2%)	356 (140%)	-148(- 16%)
繊維	- 901(-15%)	870 (212%)	31(11%)
毛皮および皮革製品	- 24(- 8%)	13 (35%)	11(38%)
衣服およびくつ	-1,011(-17%)	776 (340%)	234(189%)
非鉄鉱物製品およびガラス	- 193(- 4%)	164 (65%)	29(27%)
金属	-1,543(-14%)	934 (135%)	610(91%)
金属製品および機械	-3,507(-11%)	2,619 (102%)	888(38%)
輸送機械	- 574(- 7%)	687 (160%)	-113(- 23%)
その他製品	- 639(-31%)	376 (138%)	263(107%)

出所: Truman [1978] p. 36.

* 1960年から1968年までの国内供給、域内供給、域外供給のシェアシフトを推計し、1968年の国内総供給に乗じたもの。

()内は1960年の各シェアが変化しないと仮定し、1960年~1968年の国内総供給増による国内供給、域内供給、域外供給の増加額、すなわち潜在需要増加に対する比率パーセント。

EECにおける産業内分業の進展 (1962年~1972年)

入へと供給源のシフトがおき、貿易創造効果があったことがわかる。このうち化学及びゴム、木製品、紙製品及び印刷、輸送機械では域外国のシェアは縮小しており、域内貿易創造効果と貿易転換効果がみとめられる。しかし他の部門は、域内加盟国輸入の増大とともに域外国からの輸入シェアも増大しており、域外国についても貿易創造効果のあったことがわかる。

域内加盟国の貿易創造効果が、金額についても、潜在需要増加に対する比率についても、もっとも大きいのは衣服及びはきもの (340%)、木製品 (239%)、繊維 (212%)、輸送機械 (160%)、紙及び印刷 (140%)、金属 (135%) である。つまり、これらの産業部門では国内供給から域内加盟国輸入へと大幅な供給源のシフトがおこり、このうち輸送機械と木製品では域外国輸入のシェアは縮小している。

これら6産業は、ことに域内貿易創造効果が大きかったと考えられるが、次に貿易創造が域内諸国間での産業内分業の進展を伴ったものであったのかをみてみよう。これらの産業で、1962年から1972年にかけてArea I と Area II の産業内分業指数の上昇に、はたして大きな差異がみとめられるか、加盟5ヶ国について、より詳細な分析を行う。

貿易創造効果の大きい6産業は、それぞれSITC 2桁の産業分類と、次のように対応すると考える。

	SITC	品目数
1.衣服・くつ……	84, 85	8
2.木製品……	63	10
3.繊維……	65	37
4.輸送機械……	73	24
5.紙製品・印刷…	64, 892	17
6.金属……	67, 68	47

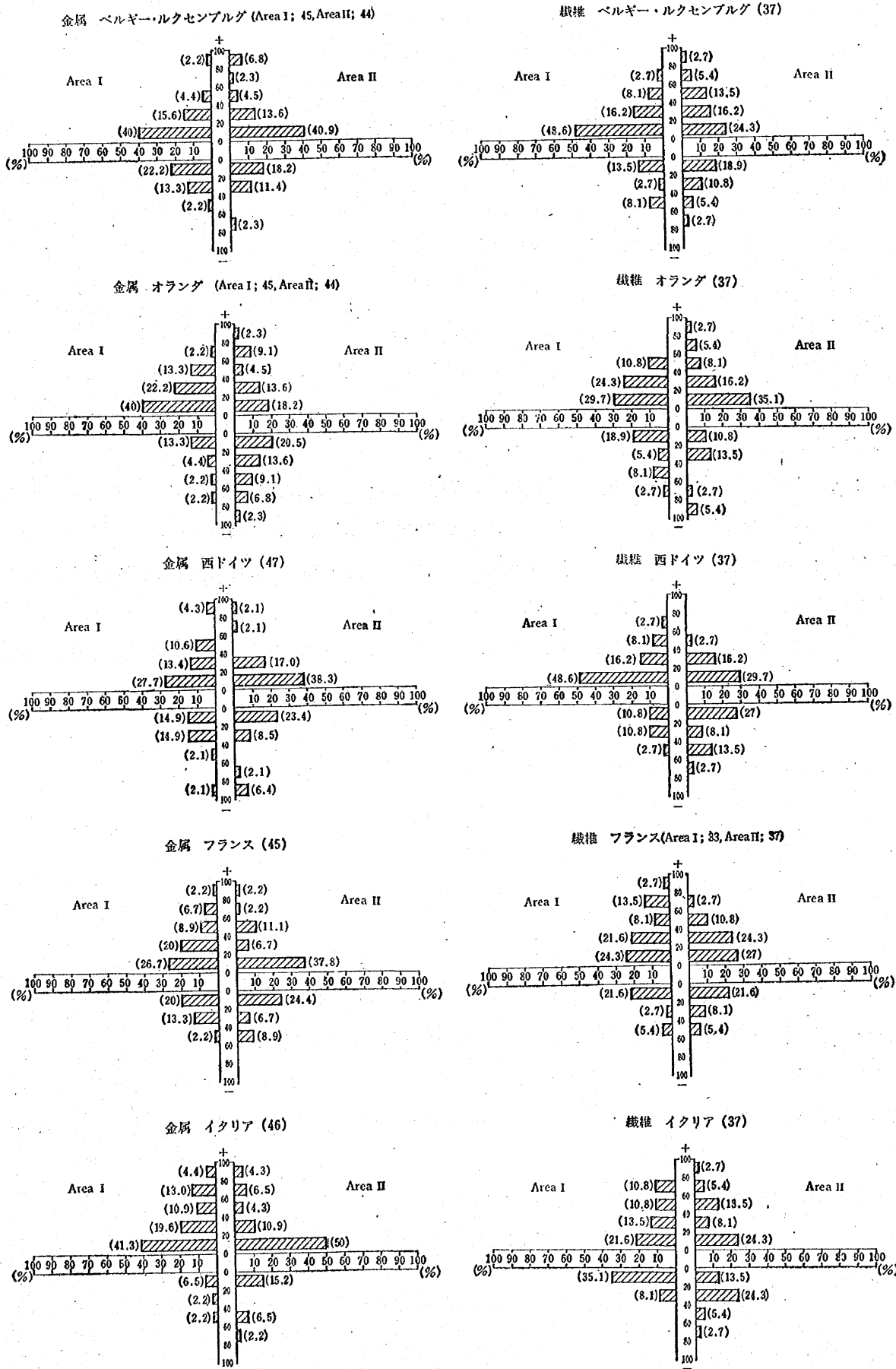
次に SITC 最初の2桁ないし3桁が上記の番号であるSITC 4桁の商品について、産業内分業指数を (1962年, 1972年, Area I, Area II) 求めた。1962年から1972年にかけて産業内分業が特に域内で進行したかをしらべるため、1962年から1972年への変化、すなわち1972年の産業内分業指数と、1962年のものとの差をみる。産業内分業指数は0~100の値をとるので差は+100~-100の値となる。

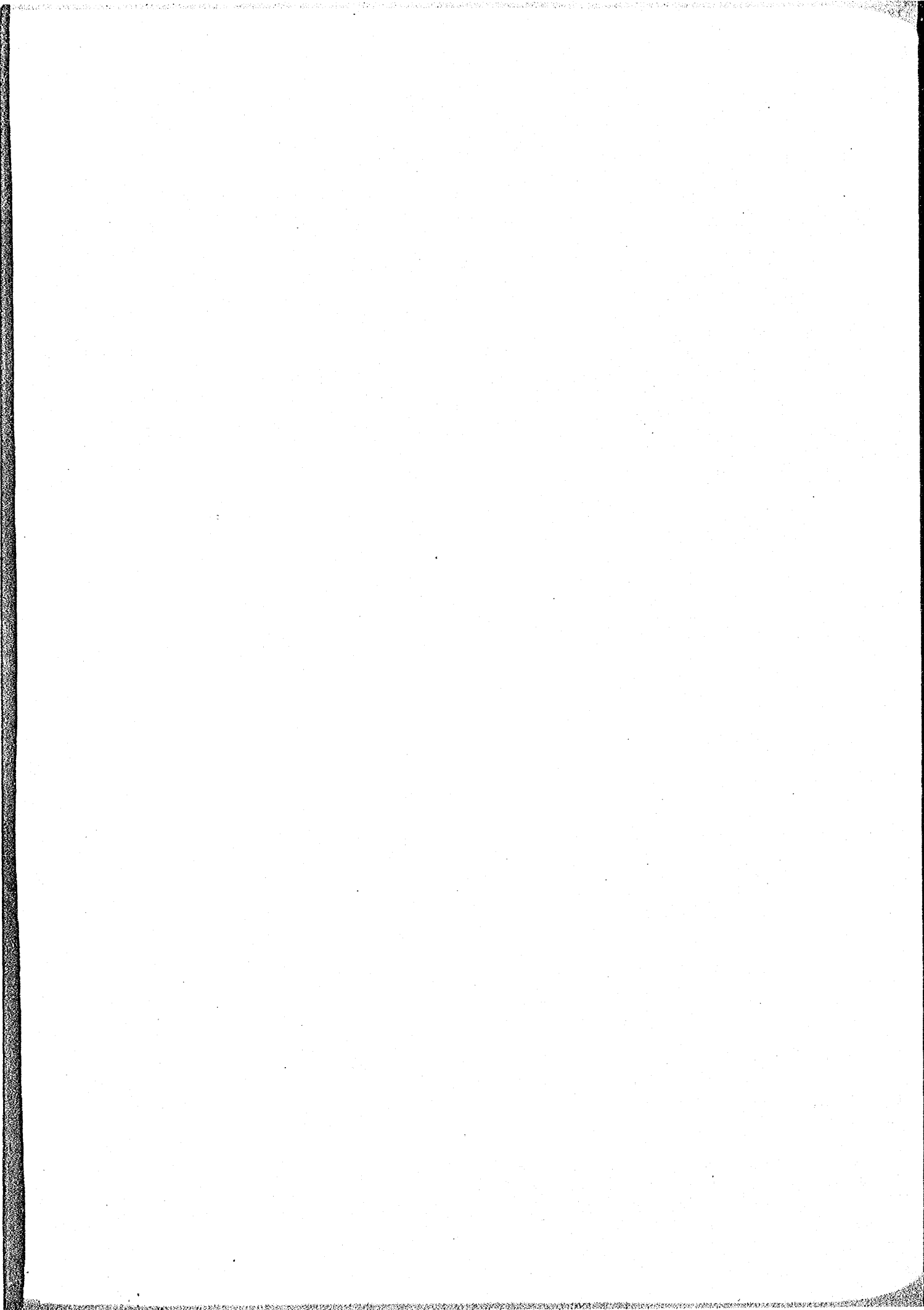
第1図は、繊維、輸送用機械、⁽²²⁾金属の三つの産業に属するSITC 4桁品目の産業内分業指数が、⁽²³⁾1962年から1972年にかけてどのように変化したかを示すひん度分布である。1972年と1962年の産業

注(22) 金属は非鉄金属及び鉄鋼。

(23) 図1は、産業内分業指数の変化を、国別、地域別、産業別に比較するためのこころみである。産業内分業指数のひん度分布による分析は、グルーベル・ロイド (1975年) page 37で試みられている。グルーベル・ロイドの分析は、産業内分業指数の水準を表わすのにひん度分布をもちいたので、指数の変化を表わした図とは若干異なる。図1では変化が0のものは除いたため、Area I とArea II の品目数に若干のちがいが生じた。()内はパーセントを示す。

図1 1962年~1972年の産業内分業指数の変化





1962年

付表 I E E C 5ヶ国の産業別, 地域別産業内分業指数

SITC 番号	Area I					Area II				
	BELG- LUX	FRANCE	ITALY	NETHE- RLAND	W-GER- MANY	BELG- LUX	FRANCE	ITALY	NETHE- RLAND	W-GER- MANY
512	65.47	91.47	72.90	98.16	61.82	78.28	89.52	46.21	77.37	80.47
513	96.49	97.40	81.36	46.26	64.30	84.07	94.54	86.48	67.24	57.38
514	74.98	59.78	35.73	34.39	80.60	45.66	69.85	93.51	73.67	44.18
515	85.07	81.89	10.26	90.77	76.06	0.00	82.89	0.32	0.00	13.13
521	96.77	52.31	23.38	96.76	87.07	30.54	50.65	5.07	88.67	98.60
531	1.74	49.23	17.04	47.60	9.86	0.52	34.74	11.13	0.00	63.10
532	90.00	86.03	74.01	67.60	75.89	80.65	19.47	33.66	31.49	7.90
533	62.43	47.14	15.08	58.52	52.69	49.22	28.87	15.52	96.97	50.89
541	44.16	93.50	63.61	68.54	67.73	30.35	57.08	45.12	75.13	51.33
551	27.04	76.73	68.98	78.25	23.20	48.29	31.52	46.70	71.19	51.33
553	62.03	18.72	27.21	69.27	87.38	5.21	7.54	29.21	45.20	96.04
554	75.11	69.12	4.60	63.91	55.39	79.50	58.03	18.29	70.26	62.51
561	93.29	39.12	97.12	56.91	53.96	2.81	9.63	67.88	40.03	1.35
571	61.12	92.30	55.06	20.89	76.29	50.85	98.86	66.10	13.17	64.31
581	58.93	85.61	93.57	64.94	54.16	54.17	66.06	89.76	90.79	61.33
599	47.52	76.40	23.22	74.98	72.23	60.06	93.27	19.19	87.80	93.11
611	93.40	19.28	79.62	81.56	39.65	65.67	45.15	95.81	54.87	91.35
612	99.70	68.43	44.97	56.31	82.72	68.65	80.64	12.60	92.23	32.13
613	91.84	98.12	12.04	40.15	77.05	74.00	99.66	39.53	32.23	95.77
621	60.92	91.31	95.27	67.30	59.76	18.51	54.60	55.36	29.80	49.64
629	76.16	71.56	96.32	96.04	81.74	80.92	64.59	73.48	88.97	97.64
631	57.30	33.19	38.50	40.23	54.19	19.60	8.77	14.04	49.02	80.91
632	56.48	77.92	35.27	46.94	84.69	84.32	65.87	22.97	88.78	86.99
633	16.75	15.70	3.37	33.54	19.44	1.83	26.88	1.25	69.89	81.48
641	94.69	79.92	47.38	90.49	83.97	21.86	23.31	18.78	49.20	35.20
642	65.37	88.78	75.80	82.26	78.38	58.71	72.66	44.56	53.64	85.79
651	62.52	30.96	33.95	68.77	27.14	40.81	29.66	29.14	61.94	75.08
652	79.80	46.60	89.64	95.84	68.66	17.50	54.52	52.65	38.09	56.16
653	78.85	63.65	24.67	77.55	45.05	37.19	62.86	31.68	80.01	96.79
654	77.52	9.14	19.41	56.64	55.11	29.45	51.51	55.81	38.55	59.51
655	75.53	93.25	86.87	61.64	78.02	97.01	91.94	85.68	94.35	78.06
656	36.03	93.84	45.06	81.27	48.64	13.01	37.51	36.97	62.75	81.18
657	32.94	67.19	72.68	96.58	68.68	11.12	23.31	52.72	79.15	83.90
661	27.30	59.22	65.70	7.10	91.91	11.10	22.38	3.68	93.73	74.15
662	98.55	53.94	94.11	81.37	73.39	51.03	68.71	84.41	3.82	78.44
663	82.32	68.32	65.81	97.79	84.50	37.20	41.72	44.48	15.35	91.57
664	33.04	62.64	7.60	57.77	76.74	4.45	29.37	69.94	90.49	21.84
665	77.41	89.80	95.14	20.83	67.76	36.58	42.66	29.41	63.32	41.15
666	42.43	63.78	47.30	67.63	29.62	44.06	35.89	42.56	85.82	34.64
667	43.13	39.45	11.43	11.32	76.77	92.14	85.14	36.19	21.28	91.85
671	44.34	42.76	5.55	8.23	34.51	50.05	27.92	13.82	15.41	98.66
672	34.60	38.77	3.61	68.06	47.97	20.93	80.58	30.84	50.45	56.14
673	34.37	88.35	7.50	17.92	84.73	8.10	20.39	18.17	54.96	38.56
674	22.07	89.59	15.16	87.74	84.56	27.26	37.76	16.70	58.06	98.56
675	17.95	80.23	2.00	42.70	98.11	8.25	84.48	7.26	90.85	46.00
676	19.26	59.03	0.00	4.74	5.91	15.88	27.32	10.86	25.00	4.27
677	16.47	34.55	5.03	13.19	68.03	6.69	76.49	18.12	57.17	36.09
678	96.18	69.16	10.33	41.51	43.58	54.78	52.41	78.09	84.06	30.34
679	31.26	84.21	39.70	27.98	76.74	10.29	80.91	89.81	32.44	35.97
681	80.44	47.35	10.45	50.88	59.00	47.25	44.83	16.00	72.03	82.81
682	20.36	34.22	5.40	31.85	82.40	94.82	25.41	6.56	26.11	87.19
683	40.50	52.22	6.15	46.33	59.54	1.45	39.72	0.40	17.99	34.23
684	60.07	26.88	24.62	61.46	92.72	66.88	43.72	28.02	82.53	66.92
685	27.38	14.14	4.98	58.92	84.06	73.48	11.23	4.56	85.52	49.24
686	6.34	61.54	5.62	72.31	23.99	17.15	5.94	49.97	61.03	93.74
687	27.23	0.79	14.47	34.72	20.89	6.86	60.29	71.68	97.97	80.22
688	0.00	0.00	0.00	—	94.21	0.00	0.00	0.00	0.00	0.00
689	50.10	42.91	89.13	65.65	55.26	10.86	55.90	37.84	26.19	45.10
691	95.12	92.54	87.86	52.65	70.48	91.19	76.67	43.99	63.37	53.23
692	93.00	98.56	79.38	72.93	70.89	80.04	67.08	62.79	99.43	46.76
693	30.91	61.29	81.22	20.56	64.26	6.53	47.77	62.97	39.85	5.97
694	84.51	63.99	51.51	41.04	27.44	51.11	82.92	90.14	63.79	52.23
695	64.24	77.30	36.94	54.09	29.90	40.71	33.87	27.11	36.80	64.23
696	12.55	95.16	89.17	97.70	85.31	3.33	78.24	86.33	96.56	41.90
697	90.30	70.32	85.13	91.75	47.41	91.00	65.49	29.25	94.04	46.60
698	84.56	85.95	73.41	51.56	41.10	77.13	67.56	92.81	65.90	40.55
711	89.96	95.16	82.46	49.87	50.78	31.04	45.20	42.91	52.12	97.94
712	98.76	57.97	97.06	51.07	46.47	99.35	34.35	35.04	50.94	66.82
714	25.40	92.92	74.54	90.29	93.12	9.33	47.03	62.15	96.66	87.75
715	90.66	66.48	50.94	51.60	35.27	54.79	58.90	42.89	43.48	61.98
717	90.54	99.15	71.63	41.59	40.85	66.38	43.36	81.49	24.73	72.57
718	57.31	61.23	70.52	59.76	30.76	20.73	43.58	56.75	54.28	62.43
719	66.57	69.02	56.71	53.54	35.37	63.66	46.58	56.08	44.76	61.00
722	71.32	92.47	37.23	56.93	43.21	33.61	42.13	33.37	48.85	61.15
723	92.85	72.95	64.35	10.77	93.30	66.15	78.30	52.29	9.34	55.04
724	69.19	86.50	96.77	0.00	91.40	93.14	67.56	42.67	0.00	51.22
725	26.92	69.33	54.94	51.59	42.71	35.09	57.22	80.60	49.47	47.18
726	54.34	33.44	63.32	0.00	40.56	50.65	46.66	60.91	0.00	25.50
729	72.34	99.98	47.56	42.27	64.12	11.56	45.52	35.72	30.25	71.99
731	83.37	88.19	3.48	22.32	38.43	91.64	83.27	78.08	23.13	30.76
732	68.32	72.94	76.82	25.11	64.55	57.99	58.06	67.70	26.67	8.72
733	75.20	48.90	61.19	67.53	80.04	84.70	53.25	18.17	75.24	32.09
734	61.64	33.42	62.56	86.36	38.62	36.15	77.71	44.51	27.24	9.73
735	89.34	83.34	81.50	70.47	38.39	3.56	24.03	90.96	40.21	18.77
812	78.94	98.06	43.49	94.08	60.80	58.22	63.08	57.42	80.14	89.19
821	92.22	41.78	89.58	96.10	65.66	73.61	82.53	26.41	90.44	75.41
831	33.89	80.08	35.07	93.63	89.07	88.58	15.13	2.61	64.41	14.52
841	82.56	85.55	13.18	61.22	54.81	69.01	26.36	11.49	98.68	94.33
842	79.45	2.50	40.54	63.14	30.80	81.82	3.72	24.77	98.29	42.95
851	67.68	77.47	0.86	63.00	22.75	45.24	33.90	1.17	61.43	92.07
861	31.55	73.95	49.38	82.58	28.00	16.79	72.54	54.19	50.86	50.17
862	25.49	91.42	65.08	44.10	78.60	13.14	98.81	98.74	77.88	48.45
863	42.00	99.84	68.70	31.68	40.10	36.58	88.95	87.65	20.31	62.41
864	8.52	95.08	46.79	22.01	34.26	8.92	93.85	37.66	20.95	78.44
891	83.37	71.45	82.37	16.67	42.80	83.14	60.01	88.26	40.54	80.85
892	94.17	74.19	50.65	75.07	67.36	82.25	55.99	47.56	65.47	58.90
893	82.62	94.45	66.40	65.99	78.25	86.92	89.50	66.56	70.69	47.00
894	40.61	96.98	60.55	59.74	81.07	49.61	92.91	76.88	37.25	63.21
895	24.43	77.07	77.86	43.98	17.75	11.22	45.59	85.07	67.39	34.53
896	91.36	32.52	51.92	85.54	58.64	87.50	24.21	86.43	94.57	79.54
897	49.10	91.94	9.15	56.66	77.44	65.78	57.34	10.86	46.43	15.91
899	48.82	93.71	43.43	71.90	79.92	84.87	65.58	28.16	71.14	47.94

1972年

付表 II E E C 5ヶ国の産業別, 地域別産業内分業指数

SITC 番号	Area I					BELG- LUX	FRANCE	ITALY	NETHE- RLAND	W-GER- MANY
	BELG- LUX	FRANCE	ITALY	NETHE- RLAND	W-GER- MANY					
512	88.76	66.73	50.81	65.29	99.73	78.51	75.44	30.77	73.94	88.50
513	83.03	90.24	54.26	74.69	97.46	83.03	82.42	39.62	64.62	47.63
515	0.12	88.58	62.42	39.62	47.63	51.17	6			

1972年

付表II E C 5ヶ国の産業別、地域別産業内分業指数

SITC 番号	Area I					Area II				
	BELG- LUX	FRANCE	ITALY	NETHE- RLAND	W-GER MANY	BELG- LUX	FRANCE	ITALY	NETHE- RLAND	W-GER MANY
512	88.76	66.73	50.81	65.29	99.73	75.76	57.95	84.04	69.70	76.43
513	78.51	75.44	30.77	73.94	88.50	51.28	96.36	82.22	51.34	51.78
514	83.03	90.24	54.26	74.59	97.46	69.12	77.49	84.02	93.91	44.94
515	0.12	88.68	62.42	39.52	47.63	0.02	34.36	18.57	9.27	36.52
521	91.17	60.90	58.21	53.08	49.61	32.22	41.91	26.73	90.22	96.62
531	61.68	74.77	13.30	60.32	24.45	18.38	70.62	17.25	19.68	39.90
532	83.65	90.49	20.74	25.25	36.27	99.38	34.20	68.14	7.92	19.13
533	94.52	80.91	18.91	77.62	64.99	79.45	65.13	32.16	98.32	52.62
541	80.20	94.15	83.50	86.83	78.32	49.18	43.58	76.91	57.86	64.85
551	28.61	64.88	93.54	50.79	45.00	24.14	47.70	58.36	91.26	56.15
553	89.69	27.63	32.47	54.30	93.62	63.20	20.79	70.51	37.60	68.59
554	96.69	59.47	19.99	89.93	47.61	88.87	79.74	36.81	43.70	53.26
561	46.95	42.75	43.53	74.38	95.32	18.65	90.79	6.14	16.93	23.51
571	68.67	62.41	76.95	52.07	98.27	84.05	90.65	96.09	6.33	47.08
581	87.28	71.70	78.87	67.02	94.67	92.14	91.79	89.72	79.65	46.69
589	89.42	92.40	34.38	83.42	67.50	88.27	87.75	54.77	88.01	68.67
611	83.19	48.40	66.24	91.88	40.10	97.50	29.20	74.08	76.22	68.82
612	91.96	57.07	17.88	95.91	79.20	82.33	51.35	18.50	81.33	45.31
613	37.31	44.36	81.68	60.64	55.82	77.14	88.43	59.87	73.38	93.48
621	82.64	99.04	85.54	36.14	94.70	80.59	86.99	71.29	71.98	63.60
629	84.08	76.58	92.21	91.71	93.21	83.38	30.23	26.03	99.60	66.90
631	52.50	74.65	16.60	31.02	58.37	39.06	62.93	38.12	80.59	81.42
632	91.68	81.67	23.25	73.94	58.43	85.18	59.26	29.77	75.17	90.02
633	28.68	51.55	55.98	51.43	66.62	7.69	60.09	71.22	87.39	48.46
641	86.17	85.05	95.97	87.74	94.44	35.75	16.61	16.29	35.25	37.87
642	92.43	71.40	97.54	86.53	80.27	73.37	99.18	65.18	63.83	87.93
651	93.70	89.74	71.51	94.43	76.83	94.51	43.53	39.71	56.03	47.41
652	97.54	95.68	80.54	95.22	94.77	99.71	86.07	61.27	44.86	69.08
653	82.25	78.67	38.81	90.19	74.50	32.67	57.11	23.90	76.80	66.90
654	96.25	43.42	83.04	86.46	63.04	67.93	41.60	44.98	36.60	69.20
655	73.62	93.23	77.99	96.34	91.98	62.63	83.39	70.80	92.86	52.90
656	58.05	94.84	71.28	69.97	83.77	25.22	53.39	71.87	85.16	94.91
657	25.26	40.62	59.66	98.76	49.81	19.64	51.60	78.87	88.81	59.61
661	39.25	99.40	7.27	11.32	51.16	36.46	51.78	4.35	25.78	71.09
662	70.31	50.02	31.88	84.64	99.30	38.20	67.57	39.35	42.13	96.20
663	89.79	97.70	98.75	91.15	94.47	82.61	56.36	99.69	70.97	79.54
664	43.03	65.94	39.71	71.21	64.13	65.13	10.23	61.27	95.21	68.42
665	91.92	69.28	98.39	29.38	98.53	44.01	26.78	21.45	38.43	63.33
666	57.20	67.83	99.52	47.05	52.97	82.98	67.55	38.41	58.77	51.11
667	40.25	49.06	10.44	92.53	86.70	94.95	82.07	14.10	42.90	88.76
671	81.56	61.73	26.88	61.41	80.71	55.20	32.55	50.29	31.99	54.89
672	59.69	47.36	32.19	45.71	81.23	60.17	61.37	26.45	35.90	96.74
673	27.35	67.29	76.07	39.39	74.78	15.53	22.95	96.95	42.25	54.24
674	23.80	72.47	67.39	80.33	68.22	36.22	42.07	81.80	66.52	68.07
675	29.41	43.42	42.08	66.75	89.56	18.02	35.77	51.96	88.94	58.98
676	41.63	66.36	3.40	17.82	37.03	18.65	99.40	70.54	41.20	21.46
677	21.79	61.75	23.03	42.85	91.05	5.53	73.69	57.97	81.05	53.39
678	90.00	82.73	78.69	54.12	62.17	96.36	71.16	66.52	61.03	42.90
679	63.81	82.10	99.73	83.02	67.92	11.72	38.48	69.39	71.43	24.04
681	97.54	86.94	37.57	41.07	87.36	30.80	8.16	7.39	5.10	55.80
682	27.91	47.28	59.63	47.98	80.76	68.25	67.57	21.05	82.33	38.37
683	42.75	75.42	27.76	39.10	62.95	13.07	42.83	0.34	94.39	68.42
684	88.59	94.49	64.54	69.33	96.59	96.09	78.63	54.58	60.82	59.50
685	50.95	54.37	0.24	94.07	65.94	77.50	73.52	0.19	44.01	43.55
686	20.86	89.00	0.90	71.20	55.32	13.93	16.86	8.09	1.80	39.50
687	29.62	29.46	15.12	46.14	85.98	78.35	6.67	15.60	27.88	30.43
688	14.58	0.00	0.00	46.73	46.73	0.00	0.00	0.00	23.53	23.53
689	41.65	94.38	81.30	69.24	62.89	13.80	89.50	18.12	15.76	42.22
691	97.67	96.05	44.87	94.00	97.69	93.62	71.44	10.26	93.95	68.42
692	97.69	81.00	97.54	75.82	86.59	86.48	47.40	39.46	81.20	54.48
693	24.25	99.47	57.66	31.14	81.94	5.23	58.96	43.85	82.60	9.25
694	77.70	57.20	66.44	73.11	61.87	69.30	46.01	96.00	78.64	73.45
695	65.83	77.71	59.87	80.99	51.92	51.03	38.65	62.56	44.64	77.45
696	37.09	36.55	82.29	83.72	45.18	9.93	92.22	50.78	84.35	69.23
697	60.78	75.95	30.93	81.07	93.30	94.74	46.01	27.46	94.74	50.47
698	81.42	70.22	75.06	65.42	66.93	64.59	74.08	68.96	68.87	49.52
711	35.15	76.81	88.23	63.41	53.62	36.42	48.08	56.15	75.46	85.69
712	66.17	65.53	88.48	80.22	62.87	76.28	66.94	77.03	87.82	39.18
714	63.14	98.19	95.79	93.67	84.27	60.53	63.31	99.64	77.03	99.22
715	76.66	42.71	88.39	59.47	41.19	76.52	42.43	94.29	65.30	58.21
717	65.79	52.83	73.10	71.79	39.73	65.45	87.21	85.03	75.30	39.45
718	77.73	77.65	77.40	77.70	60.09	97.98	81.58	91.48	87.05	47.89
719	68.45	67.78	99.34	72.84	66.01	68.01	55.08	96.44	62.83	69.78
722	87.52	98.73	55.35	71.38	66.41	70.59	81.99	64.40	73.31	69.90
723	82.15	91.49	94.27	7.24	82.10	45.19	96.43	73.94	6.63	73.00
724	85.31	66.83	68.70	12.41	75.48	89.07	49.36	76.66	45.46	75.04
725	30.36	59.35	30.99	38.89	82.88	46.37	86.69	12.03	82.75	35.15
726	95.85	56.81	77.49	0.00	62.09	92.71	89.91	77.47	0.00	35.76
729	79.60	89.85	73.60	77.50	79.60	41.44	63.11	54.80	58.50	85.23
731	44.97	53.93	46.05	20.31	60.50	71.30	15.91	48.47	34.94	43.96
732	94.01	84.90	87.97	38.69	87.19	88.33	43.79	23.85	64.51	11.60
733	97.59	81.00	97.54	75.82	86.59	86.48	47.40	39.46	81.20	54.48
734	78.94	91.66	67.69	76.77	81.24	75.76	30.01	10.60	51.73	32.31
735	32.45	40.91	91.53	37.60	58.78	24.65	33.79	44.97	24.29	43.82
812	96.87	60.80	57.79	72.25	79.16	64.78	84.51	37.49	73.66	79.71
821	60.98	42.03	32.38	57.13	81.40	56.68	83.56	12.32	92.69	55.00
831	48.63	99.88	13.90	77.36	57.86	78.37	29.12	3.04	54.75	40.86
841	92.09	77.56	17.80	66.44	53.81	73.74	39.13	13.63	84.09	80.07
842	84.00	18.95	84.44	58.40	75.26	57.82	31.71	26.46	60.71	99.02
851	38.27	81.86	2.51	45.46	24.16	97.73	20.95	0.58	43.60	74.83
861	52.77	64.32	68.10	68.40	58.32	28.33	64.32	74.23	28.94	84.58
862	50.60	98.39	44.66	96.90	94.45	31.71	49.24	64.65	73.10	99.35
863	62.43	75.16	54.83	43.88	25.56	55.53	91.35	81.60	25.12	52.00
864	18.08	87.45	93.00	29.22	75.10	12.41	87.03	61.07	22.87	80.78
891	83.14	60.01	88.26	40.54	80.85	61.51	53.22	88.79	50.25	95.59
892	86.70	56.11	50.07	78.44	69.16	87.45	97.84	40.18	69.28	49.88
893	90.70	78.35	49.34	67.40	78.45	81.40	93.69	48.61	96.33	54.12
894	71.32	82.34	47.90	74.18	98.88	77.21	85.67	53.78	48.89	99.65
895	29.44	76.03	96.55	64.37	48.71	67.98	73.37	87.07	91.88	60.41
896	93.89	41.67	86.76	83.18	65.05	88.18	28.44	86.63	98.03	65.70
897	53.43	95.79	6.23	60.49	57.68	72.35	41.77	7.07	78.32	58.51
899	69.49	97.30	94.23	88.68	85.97	76.42	98.11	77.16	86.28	87.60

産業内分業指数は、グループ・ロイド方式 $\left\{ \frac{1}{X_i + M_i} \right\} \times 100$ による。

1962年 付表 I E E C 5ヶ国の産業別, 地域別産業内分業指数

SITC 番号	Area I					Area II				
	BELG- LUX	FRANCE	ITALY	NETHE- RLND	W-GER MANY	BELG- LUX	FRANCE	ITALY	NETHE- RLND	W-GER MANY
512	65.47	91.47	72.90	98.16	61.82	78.28	46.21	77.37	60.47	
513	96.49	97.40	81.36	46.26	64.36	84.07	94.54	86.48	67.24	57.38
514	74.88	59.76	35.73	34.39	80.60	45.66	69.85	93.51	73.67	41.18
515	85.07	81.89	10.26	90.77	76.06	0.00	82.89	0.32	0.00	13.13
521	96.77	52.31	23.38	96.76	87.07	30.54	50.65	5.07	88.67	98.00
531	1.74	49.23	17.04	47.80	9.86	0.52	34.74	11.13	0.90	63.10
532	90.00	86.03	74.01	67.60	75.89	80.65	19.47	33.66	31.49	7.90
533	62.43	47.14	15.08	58.52	52.69	49.22	28.87	15.52	96.97	50.89
541	44.16	93.50	63.61	68.54	67.73	30.35	57.08	45.12	75.13	76.37
551	27.04	76.73	68.98	78.25	23.20	28.39	31.52	-16.70	71.19	54.33
553	62.03	18.72	27.21	69.27	87.38	5.21	7.54	29.21	45.20	96.04
554	75.11	69.12	4.60	63.91	55.39	79.50	58.03	18.29	70.26	62.51
561	93.29	39.12	97.12	56.91	53.06	2.81	9.63	67.88	40.03	1.35
571	64.12	92.30	65.06	20.89	76.29	50.85	98.86	66.10	13.17	64.31
581	58.93	85.61	93.57	64.94	54.16	54.17	66.06	89.76	90.79	61.33
599	47.52	76.40	23.22	74.96	72.23	60.06	93.27	19.19	87.80	93.11
611	93.40	19.28	79.62	81.56	39.66	65.67	45.15	96.81	54.87	94.35
612	99.70	68.43	44.97	56.31	82.72	68.65	80.64	12.60	92.23	32.13
613	91.84	98.12	33.05	67.30	59.76	18.51	54.90	55.36	29.80	49.64
621	60.92	91.31	95.27	63.07	59.27	17.50	64.59	73.48	20.11	87.79
629	78.16	71.56	96.32	96.04	81.77	80.92	6.59	17.04	49.02	80.91
631	57.30	33.19	38.50	40.23	54.19	19.60	3.77	14.04	49.02	80.91
632	56.48	77.92	35.27	46.94	84.69	84.32	65.87	22.97	88.78	86.99
633	16.75	15.70	3.37	38.33	19.44	1.83	26.88	4.25	69.89	81.48
641	94.69	79.92	47.38	90.49	86.97	21.86	23.36	18.78	49.20	35.15
642	65.37	88.78	75.80	82.26	78.38	58.71	72.66	44.56	53.64	80.79
651	62.52	30.96	33.05	68.37	59.76	17.50	64.59	73.48	20.11	87.79
652	79.80	46.60	89.64	95.84	27.14	40.81	29.66	20.11	61.91	75.08
653	78.85	63.05	24.67	77.55	45.05	37.19	62.96	31.48	38.09	56.16
654	77.52	9.14	19.41	56.64	55.11	29.45	51.51	55.84	38.58	59.51
655	75.53	93.25	86.87	61.64	78.02	97.01	91.94	85.68	94.35	78.06
656	36.03	93.84	45.06	81.27	48.64	13.01	37.51	36.97	62.75	81.18
657	32.94	67.19	72.68	96.56	22.02	11.12	23.31	52.71	79.15	83.00
661	27.30	59.22	65.70	7.10	94.94	11.10	22.38	3.68	9.93	74.15
662	98.55	53.94	94.11	81.37	73.39	51.03	68.71	84.41	3.82	78.44
663	82.32	68.32	65.81	97.79	84.50	37.20	41.72	44.48	15.95	97.57
664	33.04	62.64	7.60	57.77	76.74	4.45	29.37	69.94	90.49	21.84
665	77.41	89.80	95.14	20.83	67.76	36.58	42.66	29.41	53.32	41.15
666	42.43	63.78	47.30	67.63	29.62	44.06	35.89	42.66	85.82	34.64
667	43.13	39.45	11.43	11.32	76.77	92.14	85.14	36.19	21.28	91.85
671	44.34	42.76	5.55	8.23	84.51	50.05	27.92	13.82	15.41	98.66
672	34.60	38.77	3.61	68.36	47.97	20.93	80.58	30.84	60.45	56.14
673	34.37	88.35	7.50	17.92	84.73	8.10	17.92	18.17	54.95	38.56
674	22.07	89.69	15.16	87.74	84.56	27.26	37.76	16.70	58.06	38.56
675	17.95	80.23	2.00	42.70	98.11	8.25	84.48	7.26	90.85	46.00
676	19.26	59.03	0.00	4.74	5.91	15.88	27.32	10.86	25.00	4.27
677	16.47	34.55	5.03	13.19	68.03	6.69	76.49	18.12	57.17	36.09
678	96.18	69.16	19.83	41.51	43.58	54.78	52.41	78.01	84.06	30.34
679	31.26	84.21	39.70	27.38	76.74	10.29	90.91	89.81	32.44	35.97
681	80.44	47.35	10.45	50.88	59.06	47.20	44.83	16.00	72.03	82.81
682	20.36	34.22	5.40	31.85	82.40	84.82	25.41	16.70	58.06	38.56
683	40.50	52.22	6.15	46.33	59.54	1.45	39.72	0.40	17.99	34.23
684	60.07	26.88	24.62	61.46	92.72	66.88	43.72	28.02	82.53	66.92
685	27.38	14.14	4.98	58.92	84.06	73.48	11.23	4.56	85.52	49.24
686	6.34	61.94	5.62	72.31	23.99	17.15	5.94	49.97	61.03	93.74
687	27.23	0.79	14.47	22.44	34.72	20.89	6.86	60.29	71.68	97.97
688	0.00	0.00	0.00	94.21	0.00	0.00	0.00	0.00	0.00	0.00
689	50.10	42.91	89.13	65.65	10.86	55.90	37.84	26.19	45.16	46.16
691	95.12	92.84	87.86	52.65	70.48	94.19	76.67	43.99	63.37	53.23
692	93.00	98.56	79.33	72.93	70.89	80.04	67.08	62.79	99.43	46.76
693	30.91	61.29	81.22	20.56	64.26	6.53	47.77	62.97	39.85	5.97
694	84.54	63.99	51.51	41.04	27.44	51.11	82.92	90.14	63.79	52.23
695	64.24	77.30	36.94	54.09	20.90	40.71	33.87	27.11	36.80	64.23
696	15.55	98.16	88.17	97.70	55.34	3.39	78.24	86.33	96.86	41.90
697	90.30	70.32	91.25	91.75	47.41	91.00	65.49	29.25	94.04	46.80
698	68.56	85.95	73.41	51.56	41.10	77.13	67.56	92.81	66.90	45.56
711	89.96	95.16	82.46	49.87	50.78	31.04	45.20	42.91	52.12	97.94
712	98.76	57.97	97.06	51.07	46.47	99.35	34.35	35.04	50.94	66.82
714	25.40	92.92	74.54	90.29	93.12	9.33	47.03	62.15	96.66	87.75
715	90.66	56.48	50.94	51.60	35.27	54.79	58.90	42.89	43.48	61.98
717	90.54	59.15	71.63	41.69	40.85	66.38	43.36	81.49	24.73	72.57
718	57.31	61.23	70.52	59.76	30.76	20.73	43.58	56.75	54.28	62.43
719	66.57	69.02	58.71	53.54	35.37	63.65	46.58	56.08	44.76	61.00
722	71.32	92.47	37.23	56.93	43.21	33.61	42.13	33.37	48.85	51.15
723	92.85	72.95	64.35	10.77	93.30	66.15	78.30	52.29	9.34	55.04
724	69.19	86.50	96.77	0.00	91.40	93.14	67.56	42.67	0.00	51.22
725	26.92	69.33	54.94	51.59	42.71	35.09	57.22	80.60	49.47	47.18
726	64.34	33.44	63.32	0.00	40.56	50.65	46.66	60.91	0.00	25.50
729	72.34	99.98	47.66	42.27	64.12	11.56	45.52	35.72	30.25	71.99
731	83.37	88.19	3.48	22.32	38.43	91.64	83.27	78.08	23.13	30.76
732	68.32	72.94	76.82	25.11	64.55	57.99	58.06	67.70	26.61	8.72
733	75.20	48.90	61.19	67.53	80.04	84.70	53.25	18.17	75.24	32.09
734	61.64	33.42	62.56	86.36	38.62	36.15	77.71	44.51	27.24	9.73
735	89.34	83.34	81.50	70.47	38.39	3.56	24.03	90.96	40.21	18.77
812	78.94	98.06	43.49	94.08	60.80	58.22	63.08	57.42	89.14	89.19
821	92.22	41.78	89.58	96.10	65.66	73.61	82.53	26.41	90.44	75.41
831	35.89	80.08	35.07	93.63	89.07	88.58	15.13	2.61	64.41	14.52
841	82.56	85.55	13.18	61.22	54.81	69.01	26.36	11.49	93.68	91.32
851	67.68	77.47	0.86	63.00	22.75	45.24	33.50	1.17	61.43	92.07
861	31.55	73.95	49.38	82.58	28.00	16.79	72.54	54.19	50.86	50.17
862	25.49	91.42	65.08	44.10	78.60	13.14	98.81	98.74	77.88	48.45
863	42.00	99.84	68.76	31.68	40.10	36.58	88.95	87.65	20.31	62.41
864	8.52	95.08	46.79	22.01	34.26	8.92	93.85	37.66	20.95	78.44
865	83.37	71.45	82.37	16.67	42.80	33.14	60.01	88.26	40.54	80.85
892	94.17	74.19	50.55	75.07	67.36	82.25	65.98	77.56	65.47	53.90
893	82.62	94.45	66.40	65.99	78.25	86.92	89.50	66.56	70.69	47.00
894	40.61	98.98	50.55	69.74	81.07	49.61	92.91	76.88	37.25	63.21
895	24.43	77.07	77.86	43.98	17.75	11.22	45.59	85.07	67.39	34.53
896	91.36	32.52	51.92	85.51	58.64	87.50	24.21	86.43	94.57	79.54
897	49.10	91.94	9.16	56.66	77.44	65.78	57.34	10.86	46.43	15.91
899	48.82	93.71	43.43	71.90	79.92	84.87	65.58	28.16	71.14	47.94

1972年 付表 II E E C 5ヶ国の産業別, 地域別産業内分業指数

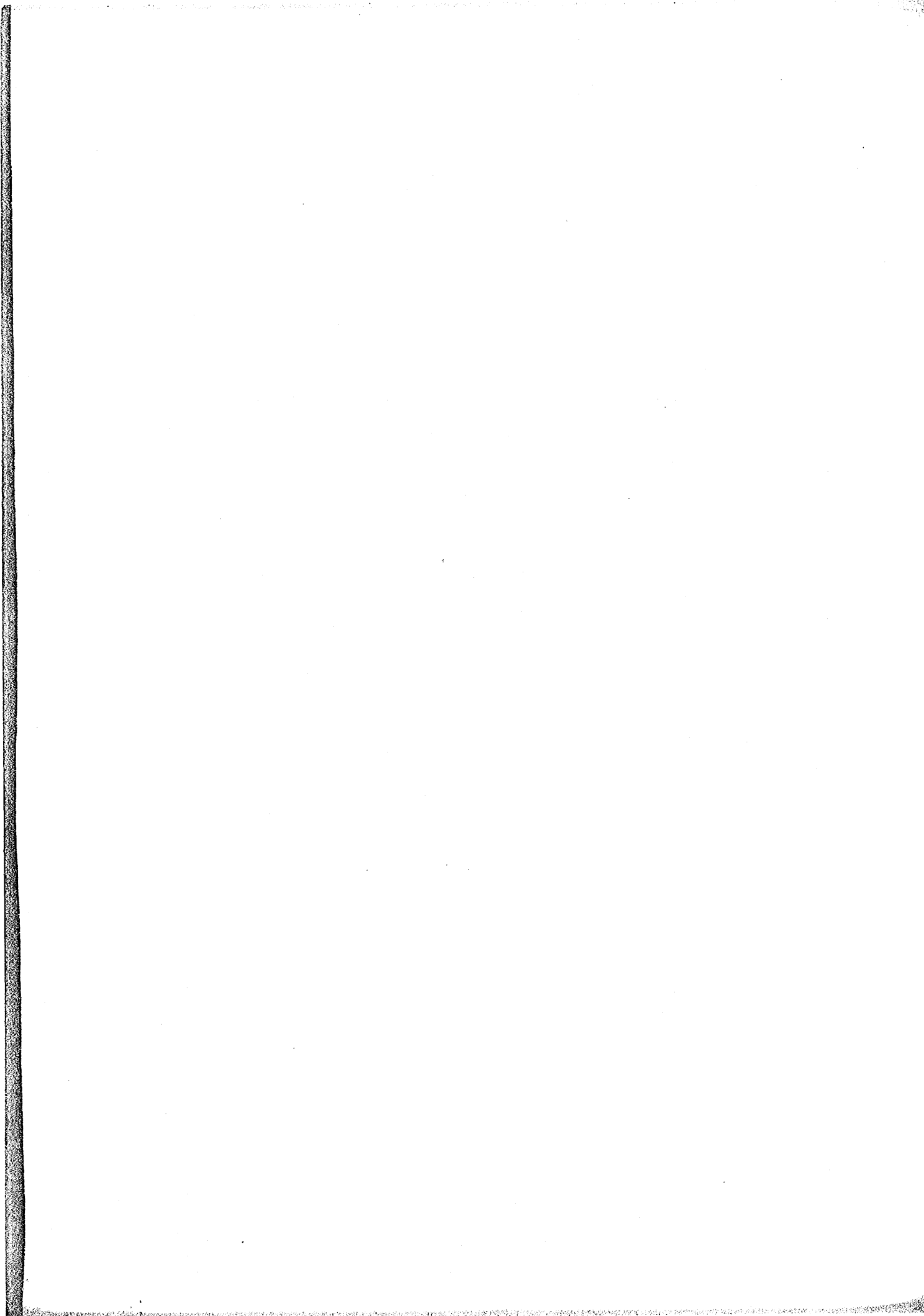
SITC 番号	Area I				
	BELG- LUX	FRANCE	ITALY	NETHE- RLND	W-GER MANY
512	88.76	66.73	50.81	65.29	99.73
513	78.51	75.44	30.77	73.94	88.50
514	83.03	90.24	54.26	74.69	97.46
515	0.12	88.68	62.42	39.52	47.63
521	91.17	60.90	58.21	53.08	49.61
531	61.68	74.77	13.30	60.32	24.45
532	83.65	90.49	20.74	25.26	36.27
533	94.52	80.91	18.91	77.62	64.99
541	60.20	94.15	83.50	86.83	78.32

1972年

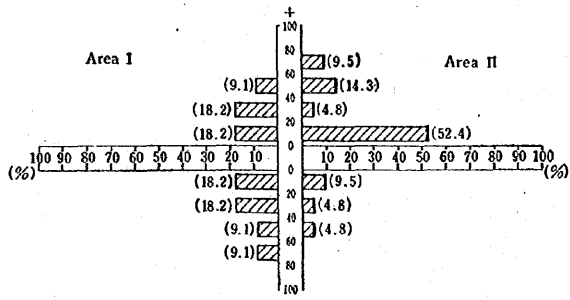
付表II EEC5ヶ国の産業別、地域別産業内分業指数

SITC 番号	Area I					Area II				
	BELG- LUX	FRANCE	ITALY	NETHE- RLND	W-GER- MANY	BELG- LUX	FRANCE	ITALY	NETHE- RLND	W-GER- MANY
512	88.76	66.73	50.81	65.29	99.73	75.76	57.95	84.04	69.70	76.43
513	78.51	75.44	30.77	73.94	88.50	51.28	96.36	82.22	51.34	51.78
514	83.03	90.24	54.26	74.59	97.46	69.12	77.49	84.02	93.91	44.94
515	0.12	88.68	62.42	39.52	47.63	0.02	34.36	18.57	9.27	36.52
521	91.17	60.90	58.21	53.08	49.61	32.22	41.91	26.73	90.22	96.62
531	61.68	74.77	13.30	60.32	24.45	18.38	76.62	17.25	19.68	39.80
532	83.65	90.49	20.74	25.26	36.27	99.39	34.20	68.14	7.92	19.13
533	94.52	80.91	18.91	77.62	64.99	79.45	65.13	32.16	98.32	52.62
541	80.20	94.15	83.50	86.83	78.32	49.18	43.58	76.91	57.86	64.85
551	28.61	64.88	93.54	50.79	45.00	24.14	47.70	58.36	91.26	56.15
553	89.69	27.63	32.47	54.30	93.62	63.20	20.79	70.51	37.60	68.59
554	96.69	59.47	19.99	89.93	47.61	88.87	79.74	36.81	43.70	53.26
561	46.95	42.75	43.53	74.38	95.32	18.65	90.79	6.14	16.93	23.51
571	68.67	62.41	76.95	52.07	98.27	84.05	90.65	96.09	6.33	47.03
581	87.23	71.70	78.87	67.02	84.67	92.14	91.79	89.72	79.65	46.69
599	89.42	92.40	34.38	83.42	87.50	88.27	87.75	54.77	83.01	68.07
611	83.19	48.40	66.24	91.68	40.10	97.50	29.20	74.08	76.22	68.82
612	91.96	57.07	17.88	95.91	79.20	82.33	51.35	18.50	84.33	45.31
613	37.31	44.36	84.63	60.64	55.82	77.14	88.43	59.87	73.33	93.48
621	82.64	99.04	85.54	36.14	94.70	80.59	86.99	71.29	71.98	63.60
629	84.08	76.58	92.21	91.71	93.21	83.38	30.23	26.03	99.60	66.90
631	52.50	74.65	16.60	36.02	58.37	39.06	62.93	38.12	80.59	84.42
632	91.68	81.67	23.25	73.94	58.43	85.16	59.26	29.77	75.17	90.02
633	28.68	51.55	55.98	51.43	66.52	7.69	69.09	71.22	87.39	48.46
641	86.17	85.05	95.97	87.74	94.44	35.75	16.61	16.29	35.25	37.87
642	92.43	71.40	97.54	86.53	80.27	73.37	99.18	65.18	63.83	87.93
651	93.70	89.74	71.51	94.43	76.83	94.51	43.53	39.71	56.03	47.41
652	97.54	95.68	80.54	95.22	94.77	99.71	86.07	64.27	44.86	69.08
653	82.28	87.67	38.81	90.19	74.50	32.67	57.11	23.90	76.80	65.48
654	96.21	43.42	83.04	86.46	63.04	57.93	41.60	44.98	36.60	69.20
655	73.62	93.23	77.99	96.34	91.98	62.63	83.39	70.80	92.86	52.80
656	58.05	94.84	71.28	69.97	83.77	25.22	53.89	71.87	85.16	94.91
657	25.26	40.62	59.56	58.76	49.81	19.64	51.60	78.87	88.81	59.61
661	39.25	99.40	7.27	11.32	51.16	36.46	51.78	4.35	25.78	71.09
662	70.31	50.02	31.88	84.64	99.30	38.20	67.57	39.35	42.13	96.20
663	89.79	97.70	98.75	91.15	94.47	82.61	56.36	98.69	70.97	79.54
664	43.08	65.94	99.71	71.21	65.13	10.23	67.57	61.27	95.21	46.23
665	91.92	69.28	98.39	29.38	98.53	44.01	26.78	21.45	38.43	63.33
666	57.20	67.83	99.52	47.05	62.97	82.98	67.55	33.41	53.77	51.11
667	40.25	49.06	10.44	92.53	86.70	94.95	82.07	14.10	42.90	88.76
671	81.56	61.73	26.88	61.41	80.71	55.20	32.55	50.29	31.99	54.89
672	59.69	47.36	32.19	45.71	81.23	80.17	61.37	26.45	35.90	96.74
673	27.35	67.29	76.07	39.39	74.78	15.53	22.95	96.95	42.25	54.24
674	23.80	72.47	67.39	80.33	72.97	36.22	42.70	91.80	26.52	68.07
675	29.41	84.22	42.08	66.75	89.56	13.02	35.77	51.96	88.94	58.98
676	41.63	66.36	3.40	17.82	37.03	18.65	99.40	70.84	41.20	21.46
677	21.99	61.75	23.03	42.85	91.03	5.53	73.69	57.97	81.05	53.39
678	90.00	82.73	78.69	54.12	62.17	96.36	71.16	66.52	61.03	42.90
679	63.81	82.10	99.73	83.02	67.92	11.72	38.48	69.39	71.43	24.04
681	97.54	86.94	37.57	41.07	87.36	30.80	8.16	7.39	5.10	55.80
682	27.91	47.28	59.69	47.98	80.76	68.23	47.88	21.05	82.33	99.90
683	42.75	75.42	27.76	89.10	62.96	13.07	42.43	0.34	94.39	38.37
684	68.89	94.49	64.54	69.33	96.59	96.09	76.63	54.58	69.82	69.50
685	50.95	54.37	0.24	94.07	65.84	77.50	73.52	0.19	44.01	43.55
686	20.86	89.00	0.90	71.20	55.32	13.93	16.86	8.09	1.80	39.50
687	29.62	29.46	15.12	46.14	85.98	78.35	6.67	15.60	27.08	30.43
688		14.58	0.00		46.73		0.00	0.00		23.53
689	41.65	94.38	81.30	69.24	62.89	13.80	80.50	18.12	15.76	42.22
691	97.67	96.05	44.87	94.00	97.69	93.62	71.44	10.26	63.95	80.26
692	97.69	81.00	97.54	75.82	86.59	86.48	47.40	39.46	81.20	54.48
693	24.25	99.47	67.66	31.14	81.94	5.23	58.96	43.85	82.60	9.25
694	77.70	57.20	66.44	73.11	61.87	69.30	46.01	56.00	73.64	73.45
695	65.83	77.71	59.87	80.99	51.92	51.03	38.65	62.56	44.64	77.45
696	37.09	36.55	82.29	83.72	45.18	9.93	92.22	50.78	84.35	69.23
697	60.78	75.95	30.93	81.07	93.30	94.74	46.01	27.46	94.74	50.47
698	81.42	70.22	75.06	65.42	56.93	64.59	74.08	68.96	68.87	49.52
711	35.15	76.81	88.23	63.41	53.62	36.42	48.08	55.15	75.46	83.60
712	65.17	65.53	88.48	80.22	62.87	76.28	66.94	77.03	87.82	39.18
714	63.14	98.19	95.79	93.67	84.27	60.53	63.31	99.64	77.08	99.22
715	76.68	42.71	88.39	83.47	41.19	75.62	49.43	94.29	65.30	58.21
717	65.79	52.83	73.10	71.79	39.73	65.45	87.21	85.03	75.30	39.45
718	77.73	77.65	77.40	77.70	60.09	97.98	81.58	91.43	87.05	47.89
719	68.45	67.78	99.34	72.84	56.01	63.01	55.08	96.44	62.88	60.78
722	87.52	98.73	55.35	71.38	66.41	70.59	81.99	64.40	73.31	69.80
723	82.16	81.49	94.27	7.24	82.10	43.19	96.43	73.94	6.63	73.00
724	85.31	66.83	68.70	12.41	76.48	89.07	49.36	76.66	45.46	75.04
725	30.36	59.35	30.99	38.89	82.88	46.37	85.69	12.03	82.75	35.15
726	95.85	56.81	77.49	0.00	62.09	92.71	89.91	77.47	0.00	35.76
729	79.60	89.85	73.60	77.50	79.60	41.44	63.11	54.80	58.50	85.23
731	44.97	53.93	46.05	20.31	60.50	71.30	15.91	48.47	34.94	43.96
732	94.01	84.90	87.97	38.69	87.19	88.33	43.79	23.85	64.51	11.60
733	78.94	91.66	67.69	76.77	81.24	75.76	30.01	10.60	51.73	32.31
734	86.49	89.15	61.59	79.57	93.28	29.59	59.22	53.08	41.22	24.93
735	32.45	40.91	91.53	37.60	58.78	24.65	33.79	44.97	24.29	43.82
812	96.87	60.80	57.79	72.25	79.16	64.78	84.51	37.49	73.66	79.71
821	60.98	42.03	32.38	57.13	81.40	56.68	83.56	12.32	92.69	55.00
831	48.63	99.88	13.90	77.36	57.86	78.37	29.12	3.04	54.75	40.86
841	92.09	77.56	17.80	66.44	53.81	73.74	39.13	13.63	81.09	80.07
842	84.00	18.95	84.44	58.40	75.26	57.82	31.71	26.46	60.71	99.02
851	38.27	81.86	2.51	45.46	24.16	97.73	20.95	0.58	43.60	74.83
861	52.77	64.32	68.10	68.40	58.32	28.33	64.32	74.23	28.94	84.58
862	60.60	98.39	44.56	96.90	94.45	31.71	49.24	64.65	73.10	99.35
863	62.43	75.16	54.83	43.88	75.56	65.63	81.56	25.12	62.00	52.00
864	18.08	87.45	93.00	29.22	75.10	12.41	87.03	61.07	22.87	80.78
891	83.14	60.01	88.26	40.54	80.85	61.51	58.22	88.79	50.25	95.59
892	80.70	56.11	50.07	78.44	69.16	87.45	97.84	46.18	69.28	49.88
893	90.70	78.35	49.34	67.40	78.45	81.40	93.69	48.61	96.38	54.12
894	71.32	82.34	47.90	74.18	98.88	77.21	85.67	63.78	48.89	99.85
895	29.44	76.03	96.55	64.37	48.71	67.98	73.37	87.07	91.88	60.41
896	63.89	41.67	86.76	83.16	65.05	88.18	28.44	86.63	98.03	65.70
897	63.43	95.79	6.23	60.49	67.68	72.35	41.77	7.07	78.32	58.51
899	69.49	97.30	94.23	88.68	85.97	76.42	98.11	77.15	56.28	87.60

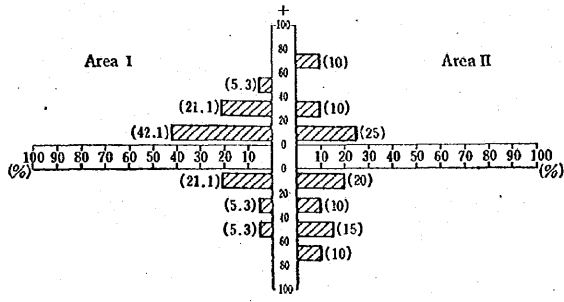
産業内分業指数は、グローバル・ロイド方式 $\left\{ 1 - \frac{|X_i - M|}{X_i + M} \right\} \times 100$ による。



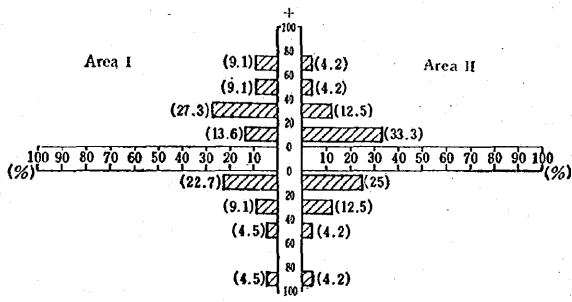
輸送機械 ベルギー・ルクセンブルグ (Area I; 22, Area II; 21)



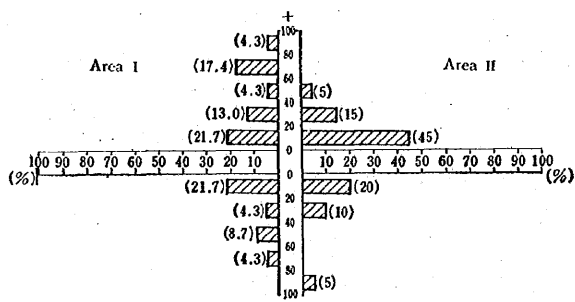
輸送機械 オランダ (Area I; 19, Area II; 20)



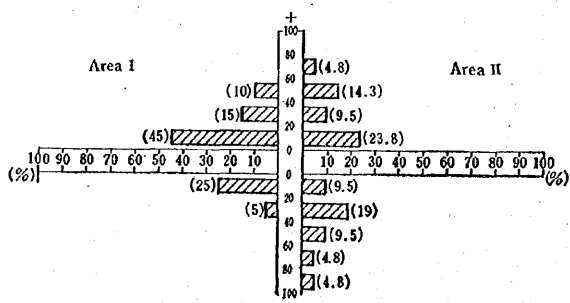
輸送機械 西ドイツ (Area I; 22, Area II; 24)



輸送機械 フランス (Area I; 23, Area II; 20)



輸送機械 イタリア (Area I; 20, Area II; 21)



内分業指数の差を縦軸に横軸に指数差が、それぞれ0~20, 20~40, 40~60, 60~80, 80~100をとった産業数が総の数うちで占めるパーセントで表わしたものである。左側がArea I, つまり域内加盟国との産業内分業変化, 右側がArea II, 域外先進国との場合を示す。

図1をみると, 3産業共に1962年から1972年にかけてArea I, Area IIともに産業内分業が進んだことを示し, 差がプラスとなるケースの方が圧倒的に多い。しかし指数の変化そのものは, 1962年と1972年の指数の差が0~20%というものがもっとも多い。⁽²⁴⁾

産業別にみると, 繊維については, 5ヶ国とも1962年から1972年にArea IとArea IIで産業内分業が進んでいる。このうちArea Iの方が, Area IIよりも指数の差が大きい産業が多いのは, 西ドイツとベルギー・ルクセンブルグであり, 二地域間にほとんど差異がみとめられないのは, オランダ, フランス, イタリアである。

輸送機械も, 5ヶ国ともArea IとArea IIの両方で産業内分業指数の上昇がみられる。このうちArea Iの方が産業内分業が進展したと考えられるのはオランダとイタリアであり, 西ドイツではArea IとArea IIともほぼ同じと考えられるが, ベルギー・ルクセンブルグとフランスでは, むしろArea IIの方が指数の上昇した産業数が多い。

金属についても, 5ヶ国でArea IとArea IIともに産業内分業指数の上昇したケースが多いが, Area IとArea IIとの相違は, 繊維と輸送機械の場合より更に小さい。明らかにArea Iの方が産業内分業指数の上昇したケースが多いのはオランダのみで, 他の4ヶ国でArea IとArea IIの差はほとんどないといえよう。

このように, SITC 4桁というかなり細かい産業分類を行った場合でも, EEC 5ヶ国では1962年から1972年にかけて産業内分業指数の上昇がみられ, 同一産業の製品が相互に取引され, 産業内分業の総貿易に占める比重は増大している。同一産業製品相互取引の拡大は, 域内貿易に限られたものでなく, 域外先進国との貿易についても同じような傾向がみられる。

域内貿易創造効果の大きかった三産業で, 特にArea Iのみで産業内分業が進んだかは明らかではなく, 三産業ともArea IとArea IIで産業内分業の進んだケースが多い。トルーマンの第5表で明らかなEECでの国内消費での国内供給シェアの縮小と輸入シェアの拡大が, このような産業内分業を伴ったのは事実であろう。

6. 結 び

本稿は, EEC 5ヶ国について経済統合の初期効果が, 貿易, 生産の両面にあらわれる1962年から

注(24) 図1が3産業にかぎられたのは他の3産業の品目数が少なく, このような分布として示すには適当と考えられなかったからである。図1は, 軽工業品である繊維, 重工業品である金属(鉄鋼及び非鉄金属)と輸送用機械と三つの異なったタイプの産業を含み, このいずれについてもSITC 4桁で産業内分業の進展がみられる。

EECにおける産業内分業の進展 (1962年~1972年)

域内関税の撤廃とケネディラウンドによる域外共通関税の大幅引下げを経た1972年までの産業内分業の進展を分析した。その結果は、先進工業国間の分業が産業内分業という型態をとるというこれまでの、リンダー、バラッサ、グルーベル・ロイド等の研究結果を再確認したうえで、次のような事柄を更に明らかにした。

EEC 域内での産業内分業の比重は、1960年後半にも更に高まったが (第1表, 第2表), 同時に進行的な域外共通関税の引下げの影響から、域外先進地域との間でも産業内分業が進んだ。SITC 3桁の102産業のうち域内での産業内分業指数が50を超える産業数は、域外よりも域内地域の場合の方が多し。しかし、域外先進地域の場合でも、1962年から1972年にこのような産業の数はすべての国で増加し、産業内分業が多くの産業で進んでいることを示している (第3表)。

SITC 5類から8類という工業製品における産業内分業指数の方が、1類から4類迄のものより高いが、工業製品での産業内分業は、単にリンダー仮説の指摘する差別的な最終消費財にとどまらず、きわめて広範囲にわたり、多様な工業製品全般にわたって行われている (第5表)。その好例は、西ドイツであって1962年、1972年ともに産業内分業指数の産業部門別格差が小さく、SITC 5類~8類にかけて同じような産業内分業を行っている。西ドイツをのぞく他の国々では域内貿易での産業内分業指数の方が域外先進国貿易の場合よりも高いが、一般に域内貿易で指数の高い (低い) 産業は、域外先進国貿易の場合でも高い (低い)。

域内貿易と域外先進国貿易との相違は、1962年から1972年にかけて、ことに域内貿易創出効果の大きかった産業部門を選んで分析した場合ですら小さい。かなり細分化された産業部門についても、1962年から1972年へと産業内分業指数の上昇がみられるケースが多く、国内消費に占める国内供給の比重の減少と域内域外輸入の比重増加という貿易創造が産業内分業を伴いながら生じたものようである (第1図)。

EEC のこのような経験は、域内関税の撤廃が域外共通関税の引下げという域外貿易の自由化と同時に進行するとき、域内、域外をとわず、かなり広範囲の産業部門で産業内分業が進むことを示している。そして国内供給から、域内、域外輸入へと供給源のシフトがおき、工業製品貿易の拡大がもたらされる。EEC の1972年までの産業内分業の進展は、交通、運輸、通信手段の発達を背景に、貿易・資本の自由化が生み出す先進諸国の新しい分業型態の展開に指針を与えるものであるといえよう。

〔参 考 文 献〕

- 〔1〕 Balassa, B. (1975年) "Trade Creation and Diversion in the European Common Market," in Balassa (ed.) *European Economic Integration*, North-Holland Publishing.

- [2] Cooper, R. (1976年) "Worldwide versus Regional Integration; Is there an Optimum Size of the Integrated Area," in "Economic Integration Worldwide, Regional, Sectoral," (ed.) by F. Machlup, The Macmillan Press, London.
- [3] Grubel, H. G. and Lloyd, P. J. (1975年) "Intra-Industry Trade," Macmillan.
- [4] Kreinin, M. (1974年) "Trade Relations of the EEC: An Empirical Investigation," Praeger Publisher, N. Y.
- [5] Linder, S. B. (1961年) "An Essay on Trade and Transformation," Stockholm.
- [6] Machlup, F. (1977年) "A History of Thoughts on Economic Integration," The Macmillan Press, London.
- [7] Prewo, W. (1974年) "Integration and Export Performance in the European Economic Community," W. A. Bd. 110.
- [8] Pagoulatas, E. and Sarensen, R. (1975年) "Two-Way International Trade: A Econometric Analysis," Weltwirtschaftliches Archiv, North-Holland.
- [9] Resnick, S. A. and Truman, E. M. (1975年) "An Empirical Examination of Bilateral Trade in Western Europe," in Balassa (ed.) European Economic Integration, North-Holland Publishing.
- [10] 佐々波楊子 (1973年) "先進国型国際分業のメカニズム" 「三田学会雑誌」66巻9号。
- [11] 佐々波楊子・浜口登 (1976年) "産業内分業と国際貿易" 「三田学会雑誌」69巻5号。
- [12] Truman, E. (1975年) "The Effects of European Economic Integration on the Production and Trade of Manufactured Products," in Balassa (ed.) European Economic Integration, North-Holland Publishing.
- [13] Verdoorn P. J. and Van Bochove, C. A. (1972) Measuring Integration Effects: A Survey," European Economic Review, 1972, 3.
- [14] Viner, J. (1950年) "The Custom Union Issue," Carnegie Endowment for International Peace, New York.

(経済学部教授)