

| | |
|------------------|---|
| Title | スポーツマンの適性について:性格について |
| Sub Title | Aptitudes of sportsmen : character traits |
| Author | 中井, 忠男(Nakai, Tadao) 秋山, 誠一郎(Akiyama, Seiichiro) |
| Publisher | 慶應義塾大学体育研究所 |
| Publication year | 1966 |
| Jtitle | 体育研究所紀要 (Bulletin of the institute of physical education, Keio university). Vol.7, No.1 (1967. 12) ,p.49- 62 |
| JaLC DOI | |
| Abstract | |
| Notes | |
| Genre | Departmental Bulletin Paper |
| URL | https://koara.lib.keio.ac.jp/xoonips/modules/xoonips/detail.php?koara_id=AN00135710-00070001-0049 |

慶應義塾大学学術情報リポジトリ(KOARA)に掲載されているコンテンツの著作権は、それぞれの著作者、学会または出版社/発行者に帰属し、その権利は著作権法によって保護されています。引用にあたっては、著作権法を遵守してご利用ください。

The copyrights of content available on the Keio Associated Repository of Academic resources (KOARA) belong to the respective authors, academic societies, or publishers/issuers, and these rights are protected by the Japanese Copyright Act. When quoting the content, please follow the Japanese copyright act.

スポーツマンの適性について (性格について)

中 井 忠 男*
秋 山 誠 一 郎*

- I. 目的ならびに調査方法
 - 1. 目 的
 - 2. 対 象
 - 3. 質 問 紙
- II. 結 果
 - 1. プロフィールについて
 - 2. 各類型について
 - 3. 体育会各部について
- III. ま と め

I. 目的ならびに調査方法

1. 目 的

スポーツマンの適性についての研究にはいくつかの方法がある。本研究所では生理、体格、性格の三つを主な内容として取り上げ、これらの側面から研究を進めている。すでに生理、体格については、辰沼、米村が本紀要に報告している。

われわれは、性格についてスポーツに適した性格ないしは気質を明らかにすることを目的として、まず一般学生および体育会各部学生が、どのような性格特徴をもっているかを明らかにするために、質問紙法による性格調査を試みた。

2. 対 象

対象は慶應義塾大学一般学生1,117名ならびに体育会学生714名であって、体育会各部の内訳は後出の表1(57頁)の通りであるが、野球部については、投手、捕手、外野手、内野手について、水泳部は競泳と水球に、競走部は短距離と長距離に分けて集計した。

* 慶應義塾大学体育研究所講師

3. 質問紙

性格調査には、M.M.P.I., S.P.T., クレペリン検査などあるが、われわれは、まずスポーツマンの一般的性格特性を知るために、比較的容易に多数の対象に対して施行できる質問紙による自己記述を採用した。これによって一般学生および体育会各部学生の表面的、現象的的性格特性を把握し、概観を得ようと試みたのである。

使用した質問紙(附1)は、山角によって昭和24年の日本精神神経学会総会において報告されたもので、クレッチマーの分裂気質(S), 循環気質(Z), 粘着気質(V)の3つの類型の他に、ヒステリー性性格(H), 神経質的傾向(N)を加えて5つの類型にしたものである。

質問紙の作製にあたっては、クレッチマーの考えをもととし、更に臨床的経験から、それぞれの類型の性格特性を最もよく現わしていると考えられたものを選んだ。質問の数はそれぞれ13問からなり、リッカートの態度測定に準じて各質問について、5～0の6段階にわたって答えるようにしたものである。

〔附1〕 質問紙

| 昭和 | | | 年 | | | 月 | | | 日調査 | | | No. | | |
|----|--|---|-----|--|----|-----|--|--|-----|----|-----|-----|-----|--|
| 学部 | | 年 | 姓 名 | | | 男・女 | | | 満 才 | | 年 月 | | 日 生 | |
| 備考 | | | | | 身長 | | | | | 体重 | | | | |
| | | | | | | | | | | | | | | |

記入の仕方 つぎの質問をよく読んで、自分の平素のことをよく考え、ありのまま記入して下さい。
一つの質問に6個の答えがありますから、その中自分に最も近いと思う番号を必ず○でかこんで下さい。

1. 交際が広い方ですか

| | | |
|----------------|----------|----------------|
| 5. 非常に広い | 4. かなり広い | 3. どちらかといえば広い方 |
| 2. どちらかといえば狭い方 | 1. かなり狭い | 0. 非常に狭い |
2. 規則的な生活や規律を好む方ですか

| | | |
|------------------|------------|----------------|
| 5. 非常に好む | 4. かなり好む | 3. どちらかといえば好む方 |
| 2. どちらかといえば好まない方 | 1. かなり好まない | 0. 非常に好まない |
3. 体の具合に敏感で、人一倍心配する方ですか

| | | |
|-------------------|--------------|------------------|
| 5. 非常に心配する | 4. かなり心配する | 3. どちらかといえば心配する方 |
| 2. どちらかといえば心配しない方 | 1. ほとんど心配しない | 0. 全く心配しない |
4. 新しい環境にすぐなじめない方ですか

| | | |
|---------------------|------------------|---------------------|
| 5. いつまでもなじめない | 4. なじむのに相当ひまがかかる | 3. どちらかといえばなじみ方が遅い方 |
| 2. どちらかといえばなじみ方が早い方 | 1. かなり早くなじめる方 | 0. すぐなじめる |
5. 新しいものずきで、好奇心の強い方ですか

スポーツマンの適性について

- | | | |
|--------------------------------------|-----------------|----------------------|
| 5. 非常に強い | 4. かなり強い | 3. どちらかといえば強い方 |
| 2. どちらかといえば少ない方 | 1. かなり少ない | 0. 非常に少ない |
| | | |
| 6. 他人から親しまれ易い方ですか | | |
| 5. 非常に親しまれ易い | 4. かなり親しまれ易い | 3. どちらかといえば親しまれ易い方 |
| 2. どちらかといえば親しまれにくい方 | 1. かなり親しまれにくい方 | 0. 非常に親しまれにくい方 |
| | | |
| 7. 気長で、ねばり強い方ですか | | |
| 5. 非常にねばり強い | 4. かなりねばり強い | 3. どちらかといえばねばり強い方 |
| 2. どちらかといえばねばり強くない方 | 1. かなりねばり強くない方 | 0. 非常にねばり強くない方 |
| | | |
| 8. 心配性で、あれこれ取越し苦勞する方ですか | | |
| 5. 非常にする | 4. かなりする | 3. どちらかといえばする方 |
| 2. どちらかといえばしない方 | 1. ほとんどしない | 0. 全くしない |
| | | |
| 9. 口数が少ない方ですか | | |
| 5. 非常に少ない | 4. かなり少ない | 3. どちらかといえば少ない方 |
| 2. どちらかといえば多い方 | 1. かなり多い | 0. 非常に多い |
| | | |
| 10. 熱し易く、さめ易い方ですか | | |
| 5. 非常にその傾向が強い | 4. かなりその傾向が強い | 3. どちらかといえば、その傾向がある方 |
| 2. どちらかといえばその傾向が少ない方 | 1. 非常にその傾向が少ない方 | 0. 全くその傾向はない |
| | | |
| 11. ややこしい、理屈っぽいことが苦手ですか | | |
| 5. 全く苦手 | 4. かなり苦手 | 3. どちらかといえば苦手の方 |
| 2. どちらかといえば苦手でない方 | 1. 割合に好き | 0. 非常に好き |
| | | |
| 12. 大胆で、物事に動じない方ですか | | |
| 5. 非常に動じない | 4. かなり動じない | 3. どちらかといえば動じない方 |
| 2. どちらかといえば動ずる方 | 1. かなり動ずる | 0. 非常に動ずる |
| | | |
| 13. 何か失敗があると自分をきびしくとがめる方ですか | | |
| 5. 非常にとがめる | 4. かなりとがめる | 3. どちらかといえばとがめる方 |
| 2. どちらかといえばとがめない方 | 1. ほとんどとがめない | 0. 全くとがめない |
| | | |
| 14. 抽象的、論理的の考え方を好む方ですか | | |
| 5. 非常に好む | 4. かなり好む | 3. どちらかといえば好む方 |
| 2. どちらかといえば好まない方 | 1. かなり嫌い | 0. 非常に嫌い |
| | | |
| 15. 喜怒哀楽に感じ易く、自分でどうにもならないほど感情的になりますか | | |
| 5. 非常に感情的 | 4. かなり感情的 | 3. どちらかといえば感情的の方 |
| 2. どちらかといえば感情的でない方 | 1. かなり感情的でない方 | 0. 非常に感情的でない方 |

16. 意見の違う人とでも気軽につきあってゆける方ですか
- | | | |
|------------------|-------------|-----------------|
| 5. 誰とでも出来る | 4. かなり出来る | 3. どちらかといえば出来る方 |
| 2. どちらかといえば出来ない方 | 1. かなり出来にくい | 0. 非常に出来にくい |
17. 義理堅く、几帳面の方ですか
- | | | |
|--------------------|--------------|------------------|
| 5. 非常に几帳面 | 4. かなり几帳面 | 3. どちらかといえば几帳面の方 |
| 2. どちらかといえば几帳面でない方 | 1. かなり几帳面でない | 0. 非常に几帳面でない |
18. すること、なすことに自信がもてない方ですか
- | | | |
|-----------------|------------|------------------|
| 5. 非常にもてない | 4. かなりもてない | 3. どちらかといえばもてない方 |
| 2. どちらかといえばもてる方 | 1. かなりもてる | 0. 非常にもてる |
19. 感情をおもてにあらわさない方ですか
- | | | |
|--------------------|---------------|--------------------|
| 5. 非常にあらわさない | 4. かなりあらわさない方 | 3. どちらかといえばあらわさない方 |
| 2. どちらかというところあらわす方 | 1. かなりあらわす | 0. 非常にあらわす |
20. 交際など何事によらず派手好みの方ですか
- | | | |
|-----------------|------------|-------------------|
| 5. 非常に派手好み | 4. かなり派手好み | 3. どちらかといえば派手好みの方 |
| 2. どちらかといえば地味の方 | 1. かなり地味 | 0. 非常に地味 |
21. 他人と妥協出来る方ですか
- | | | |
|------------------|-------------|-----------------|
| 5. 非常によく出来る | 4. かなりよく出来る | 3. どちらかといえば出来る方 |
| 2. どちらかといえば出来ない方 | 1. かなり出来にくい | 0. 非常に出来にくい |
22. 生真面目で融通のきかない方ですか
- | | | |
|-------------------|---------------|---------------------|
| 5. 非常に融通がきかない | 4. かなり融通がきかない | 3. どちらかといえば融通のきかない方 |
| 2. どちらかといえば融通がきく方 | 1. かなり融通がきく | 0. 非常に融通がきく |
23. 自分の目標を能力以上の所におき、そのためにあせりを感じている方ですか
- | | | |
|------------------|-------------|-------------------|
| 5. 非常に感じている | 4. かなり感じている | 3. どちらかといえば感じている方 |
| 2. どちらかといえば感じない方 | 1. ほとんど感じない | 0. 全く感じない |
24. 煩わされない、孤立した生活を好む方ですか
- | | | |
|------------------|----------|----------------|
| 5. 非常に好む | 4. かなり好む | 3. どちらかといえば好む方 |
| 2. どちらかといえば好まない方 | 1. かなり嫌い | 0. 非常に嫌い |
25. 身ぶりや話しぶりが大げさの方ですか
- | | | |
|----------------------|----------------|------------------|
| 5. 非常に大げさ | 4. かなり大げさ | 3. どちらかといえば大げさの方 |
| 2. どちらかといえばその傾向が少ない方 | 1. 非常にその傾向が少ない | 0. 全くその傾向はない |
26. 冗談を言う方ですか

スポーツマンの適性について

- | | | |
|------------------|----------------|----------------|
| 5. 非常に言う | 4. かなり言う | 3. どちらかといえば言う方 |
| 2. どちらかといえば言わない方 | 1. 非常に僅かしか言わない | 0. 全く言わない |
27. 他人の非を許す事が出来ない方ですか
- | | | |
|-----------------|------------|------------------|
| 5. 非常に出来ない | 4. かなり出来ない | 3. どちらかといえば出来ない方 |
| 2. どちらかといえば出来る方 | 1. かなり出来る | 0. 非常に出来る |
28. 決断力に乏しく、あれこれ思いわずらう方ですか
- | | | |
|----------------------|-----------------|--------------------|
| 5. 非常に思いわずらう | 4. かなり思いわずらう | 3. どちらかといえば思いわずらう方 |
| 2. どちらかといえば思いわずらわない方 | 1. ほとんど思いわずらわない | 0. 全く思いわずらわない |
29. 予測しがたい、突飛なことを言ったり、したりして、他人をめんくらすことがありますか
- | | | |
|----------|-----------|---------|
| 5. 非常にある | 4. かなりある | 3. 時々ある |
| 2. まれにある | 1. ほとんどない | 0. 全くない |
30. 他人に自分を実際以上によく見せたがる所がありますか
- | | | |
|----------------------|----------------|---------------------|
| 5. 非常にその傾向が強い | 4. かなりその傾向が強い | 3. どちらかといえばその傾向は強い方 |
| 2. どちらかといえばその傾向は少ない方 | 1. かなりその傾向は少ない | 0. 非常にその傾向は少ない |
31. これといった理由もなく、ほがらかな時期と憂鬱な時期とが、かわるがわるくることがありますか
- | | | |
|------------------------|-------------------|---------------------|
| 5. 非常にその傾向がある | 4. かなりその傾向がある | 3. どちらかといえばその傾向がある方 |
| 2. どちらかといえばそのような傾向のない方 | 1. ほとんどそのような傾向はない | 0. 全くそのような傾向はない |
32. 一度やり始めるとその事に熱中し、なかなかやめられない方ですか
- | | | |
|--------------------|---------------|------------------|
| 5. 非常に熱中する | 4. かなり熱中する | 3. どちらかといえば熱中する方 |
| 2. どちらかといえば熱中出来ない方 | 1. かなり熱中で出来ない | 0. 非常に熱中出来ない |
33. 常に自分を反省し、自分の欠点をつつめたがる方ですか
- | | | |
|-------------------|--------------|------------------|
| 5. 非常にみつめたがる | 4. かなりみつめたがる | 3. どちらかといえばみつめる方 |
| 2. どちらかといえばみつめない方 | 1. ほとんどみつめない | 0. 全くみつめない |
34. 他人の事や、世の中の事に興味を持たない方ですか
- | | | |
|----------------|------------|------------------|
| 5. 非常に持たない | 4. かなり持たない | 3. どちらかといえば持たない方 |
| 2. どちらかといえば持つ方 | 1. かなり持つ | 0. 非常に持つ |
35. 自分の環境さえ良かったら、もっとすばらしい人になっていたと思う方ですか
- | | | |
|-----------------------|------------------|---------------------|
| 5. 非常にそのように思う | 4. かなりそのように思う | 3. どちらかといえばそのように思う方 |
| 2. どちらかといえばそのように思わない方 | 1. ほとんどそのように思わない | 0. 全くそのように思わない |
36. 考え方が現実的、実際的の方ですか
- | | | |
|--------------------|--------------|------------------|
| 5. 非常に現実的 | 4. かなり現実的 | 3. どちらかといえば現実的の方 |
| 2. どちらかといえば現実的でない方 | 1. かなり現実的でない | 0. 全く現実的でない |

37. 繊細な感情の動きがにぶい方ですか
- | | | |
|----------------|-----------|-----------------|
| 5. 非常ににぶい | 4. かなりにぶい | 3. どちらかといえばにぶい方 |
| 2. どちらかといえば鋭い方 | 1. かなり鋭い | 0. 非常に鋭い |
38. 疲れを感じやすく長い間つづけて仕事をするのがむずかしい方ですか
- | | | |
|---------------------|----------------|-------------------|
| 5. 非常に疲れやすい | 4. かなり疲れやすい | 3. どちらかといえば疲れやすい方 |
| 2. どちらかといえば疲れを感じない方 | 1. ほとんど疲れを感じない | 0. 全く疲れを感じない |
39. 非社会的の方ですか
- | | | |
|-----------------|---------------------|----------------|
| 5. ほとんど誰とも交際しない | 4. 限られた範囲の人としか交際しない | 3. どちらかといえば狭い方 |
| 2. どちらかといえば広い方 | 1. かなり広い | 0. 非常に広い |
40. わがままでなんでも自分の思うようにしたい方ですか
- | | | |
|----------------------|----------------|-------------------|
| 5. 非常にわがまま | 4. かなりわがまま | 3. どちらかといえばわがままの方 |
| 2. どちらかといえばその傾向が少ない方 | 1. 非常にその傾向が少ない | 0. 全くその傾向がない |
41. よく笑う方ですか
- | | | |
|-----------------|-----------------|----------------|
| 5. 非常によく笑う | 4. かなりよく笑う | 3. どちらかといえば笑う方 |
| 2. どちらかといえば笑わぬ方 | 1. 非常にまれにしか笑わない | 0. 全く笑わない |
42. 物事を徹底的にしたり、考えたりしないと気がすまない方ですか
- | | | |
|----------------------|----------------|---------------------|
| 5. 非常にその傾向がある | 4. かなりその傾向がある | 3. どちらかといえばその傾向がある方 |
| 2. どちらかといえばその傾向が少ない方 | 1. かなりその傾向が少ない | 0. 非常にその傾向が少ない |
43. 自分の欠点が気になり、他人から変に思われはしないかと気を廻す方ですか
- | | | |
|--------------------|---------------|------------------|
| 5. 非常に気を廻す | 4. かなり気を廻す | 3. どちらかといえば気を廻す方 |
| 2. どちらかといえば気を廻さない方 | 1. ほとんど気を廻さない | 0. 全く気を廻さない |
44. 人間嫌いで、むしろ自然美や書籍を友としている方を好みますか
- | | | |
|-------------------|------------|----------------|
| 5. 非常に好む | 4. かなり好む | 3. どちらかといえば好む方 |
| 2. どちらかといえばその反対の方 | 1. かなりその反対 | 0. 全くその反対 |
45. 自分がすばらしい人、権力のある人などになったような、はなやかな空想にふけり易い方ですか
- | | | |
|----------------------|---------------------|---------------------------|
| 5. 非常にそのような空想にふけり易い | 4. かなりそのような空想にふけり易い | 3. どちらかといえばそのような空想にふけり易い方 |
| 2. どちらかといえばその傾向は少ない方 | 1. 非常にその傾向が少ない | 0. 全くその傾向はない |
46. 世話好きの方ですか
- | | | |
|---------------------|---------------|-------------------|
| 5. 非常に世話好き | 4. かなり世話好き | 3. どちらかといえば世話好きの方 |
| 2. どちらかといえば世話好きでない方 | 1. かなり世話好きでない | 0. 全く世話好きでない |
47. 争いに対する勇敢さがある方ですか
- | | | |
|----------|----------|----------------|
| 5. 非常にある | 4. かなりある | 3. どちらかといえばある方 |
|----------|----------|----------------|

スポーツマンの適性について

2. どちらかといえばない方 1. かなりない 0. 非常にない
48. 何かにつけて、もっと完全に、もっと完全にと思い、なかなかきりがつけられない方ですか
5. 非常にその傾向が強い 4. かなりその傾向が強い 3. どちらかといえばその傾向が強い方
2. どちらかといえばその傾向が少ない方 1. かなりその傾向が少ない 0. ほとんどその傾向がない
49. 自分という人間は他人から理解されにくいと感ずる方ですか
5. 非常に理解されにくい 4. かなり理解されにくい 3. どちらかといえば理解されにくい方
2. どちらかといえば理解され易い方 1. かなり理解され易い 0. 非常に理解され易い
50. 芝居や映画などをみていると、作中の人物になったような気がする方ですか
5. 非常にその傾向がある 4. かなりその傾向がある 3. どちらかといえばその傾向がある方
2. どちらかといえばその傾向は少ない方 1. 非常にその傾向は少ない 0. 全くその傾向はない
51. 明朗の方ですか
5. 非常に明朗 4. かなり明朗 3. どちらかといえば明朗の方
2. どちらかといえば明朗でない方 1. かなり明朗でない 0. 非常に明朗でない
52. 動作や考え方に断乎としたところがある方ですか
5. 非常にある 4. かなりある 3. どちらかといえばある方
2. どちらかといえばない方 1. かなりない 0. 非常にない
53. 自分の非力を気にしながらも、負けてはいられないと強く思う方ですか
5. 非常に思う 4. かなり思う 3. どちらかといえば思う方
2. どちらかといえば思わない方 1. ほとんど思わない 0. 全く思わない
54. 他人に対して冷淡の方ですか
5. 非常に冷淡 4. かなり冷淡 3. どちらかといえば冷淡の方
2. どちらかといえば冷淡でない方 1. かなり冷淡でない 0. 非常に冷淡でない
55. 意志が弱く、気が変り易い方ですか
5. 非常に意志が弱い 4. かなり意志が弱い 3. どちらかといえば意志が弱い方
2. どちらかといえば意志が強い方 1. かなり意志が強い 0. 非常に意志が強い
56. 現在の生活を楽しむ方ですか
5. 非常に楽しむ 4. かなり楽しむ 3. どちらかといえば楽しむ方
2. どちらかといえば楽しめない方 1. かなり楽しめない 0. 全く楽しめない
57. 物事に凝り性ですか
5. 非常に凝り性 4. かなり凝り性 3. どちらかといえば凝り性の方
2. どちらかといえば凝り性でない方 1. かなり凝り性でない 0. 非常に凝り性でない
58. 自分の能力や体力が他人より劣っていると思い、それを苦にする方ですか

スポーツマンの適性について

5. 非常に苦にする 4. かなり苦にする 3. どちらかといえば苦にする方
 2. どちらかといえば苦しな 1. ほとんど苦しな 0. まったく苦しな
 い
59. 神経が繊細で感受性がするどい方ですか
 5. 非常にするどい 4. かなりするどい 3. どちらかといえばするどい方
 2. どちらかといえばにぶい方 1. かなりにぶい 0. 非常ににぶい
60. つまらぬ事でも面白く作りかえて話すことがありますか
 5. 非常に屢々ある 4. かなり屢々ある 3. 時々ある
 2. まれにある 1. 非常に少ない 0. 全くない
61. 活動的の方ですか
 5. 非常に活動的 4. かなり活動的 3. どちらかといえば活動的の方
 2. どちらかといえば活動的でない方 1. かなり活動的でない方 0. 非常に活動的でない方
62. 寝食を忘れて、長時間の労働に堪えられる方ですか
 5. 非常に堪えられる 4. かなり堪えられる 3. どちらかといえば堪えられる方
 2. どちらかといえば堪えられない方 1. かなり堪えられない 0. 非常に堪えられない
63. 些細なことがいつまでも心に残り頭から離れず、それが気になる方ですか
 5. 非常に気になる 4. かなり気になる 3. どちらかといえば気になる方
 2. どちらかといえば気にならない方 1. ほとんど気にならない 0. 全く気にならない
64. 自分自身をあからさまに他人にみせたくない方ですか
 5. 非常に見せたくない 4. かなり見せたくない 3. どちらかといえば見せたくない方
 2. どちらかといえばあけっぱなし 1. かなりあけっぱなし 0. 非常にあけっぱなし
65. 何事によらず（例えば社交場の）中心になりたがる方ですか
 5. 非常にその傾向が強い 4. かなりその傾向が強い 3. どちらかといえばその傾向が強い方
 2. どちらかといえばその傾向は少ない方 1. 非常にその傾向は少ない 0. 全くその傾向はない

表 1

| | | Z | V | N | S | H |
|----------|-------|------|------|------|------|------|
| 一般学生 | 1,115 | 41.0 | 40.0 | 38.0 | 38.0 | 35.0 |
| 体育会 | 741 | 42.0 | 36.0 | 35.0 | 31.0 | 32.0 |
| 競泳 | 19 | 38.0 | 37.0 | 33.0 | 31.0 | 28.0 |
| 水球 | 18 | 42.0 | 39.0 | 31.0 | 28.0 | 33.0 |
| 野球 | 94 | 43.0 | 38.0 | 33.0 | 29.0 | 31.0 |
| “(内)” | (28) | 43.5 | 36.5 | 32.0 | 29.0 | 32.0 |
| “(捕)” | (15) | 46.0 | 37.0 | 32.0 | 29.0 | 33.0 |
| “(外)” | (26) | 44.0 | 37.0 | 33.0 | 28.0 | 30.0 |
| “(投)” | (25) | 42.0 | 36.0 | 36.5 | 32.0 | 29.5 |
| バスケットボール | 61 | 43.0 | 34.0 | 36.0 | 29.0 | 30.0 |
| ヨット | 24 | 43.0 | 36.0 | 31.5 | 27.0 | 33.5 |
| バレーボール | 21 | 42.0 | 32.0 | 35.0 | 29.5 | 32.5 |
| 器械体操 | 17 | 44.0 | 37.0 | 33.0 | 33.0 | 31.5 |
| 競走(陸上) | 101 | 39.0 | 37.0 | 36.0 | 37.0 | 35.0 |
| “(短)” | (53) | 39.0 | 38.0 | 36.0 | 34.0 | 34.0 |
| “(長)” | (19) | 39.0 | 37.5 | 36.0 | 35.0 | 34.0 |
| バドミントン | 19 | 42.0 | 37.0 | 35.0 | 34.0 | 29.0 |
| スキー | 33 | 42.5 | 34.5 | 35.0 | 29.0 | 33.0 |
| レスリング | 17 | 44.0 | 33.5 | 35.0 | 31.0 | 35.0 |
| ボクシング | 17 | 43.0 | 38.0 | 32.0 | 31.0 | 34.0 |
| 庭球 | 56 | 40.0 | 34.0 | 34.0 | 31.0 | 31.0 |
| 空手 | 45 | 42.0 | 36.0 | 36.0 | 33.0 | 32.0 |
| 卓球 | 44 | 42.5 | 36.0 | 34.5 | 31.0 | 32.0 |
| 柔道 | 56 | 41.0 | 37.0 | 36.0 | 31.0 | 32.0 |
| 剣道 | 67 | 44.5 | 37.5 | 38.0 | 32.0 | 34.0 |
| 重量挙げ | 11 | 41.5 | 35.5 | 37.5 | 35.0 | 32.0 |
| 端艇 | 21 | 41.5 | 36.5 | 40.5 | 33.5 | 32.5 |

II. 結 果

1. プロフィールについて

調査の結果(表1)をプロフィールであらわしたのが、以下の図1, 2, 3(59~60頁)である。このプロフィールから、一般学生、体育会各部の一般的傾向をみると、

(イ) 一般学生、器械体操部、バドミントン部、競走部、水泳部(競泳)、空手部、庭球部の各部が、Z, V, N, S, Hの順でほぼ同様の傾向を示しているが、一般学生と器械体操部がNとSで第3位と同位を占めていること、バドミントン部、競走部(長)、水泳部(競泳)、空手部、庭球部がVとNで第2位と同位を占めていて、よく似た傾向を示している。

(ロ) 次に体育会(全), 柔道部, 野球部(内, 外, 捕), ボクシング部, ヨット部, 水泳部(水球)の各部が, Z, V, N, H, SあるいはZ, V, H, N, Sといった順位で, ほぼ同様の傾向を示していること, 一般学生に比べて, Hが第3位あるいは第4位を占めている点で異なった傾向を示している。

(ハ) 端艇部, 重量挙げ部, 野球部(投), 柔道部, バスケットボール部の各部がほぼ同様の傾向を示しており, 一般学生に比べて, Nがいずれの部でも第2位を占めていることが目立っている。

2. 各類型について (図4)

◎循環気質(Z)は, 一般学生, 体育会各部学生ともに第1位を占めていて, 他の気質に比べ中央値の値が高い。次に体育会各部についてみると, 水泳部(競泳), 庭球部, 競走部を除いた他は, 一般学生よりも高い中央値を示しており, とくに野球部(内, 外, 捕), 器械体操部, レスリング部, 剣道部の各部が目立っている。

◎粘着気質(V)は, 他の気質にくらべて第2位を占める傾向にある。次に体育会各部についてみると, 水泳部(競泳), 野球部, 競走部, ボクシング部, 剣道部が目立っている。

◎神経質的傾向(N)は, 他の気質に比べて第2位ないしは第3位を占めていて, かなりの部が第2位を占めていること, 体育会各部では, 端艇部でこの傾向が目立っている。

◎分裂気質(S)は, 一般学生が神経質的傾向と第3位で同位を占めているのに対して, 体育会各部は下位の傾向を示していることが一般学生に比べて特徴的である。また体育会各部では競走部(全)が目立ち, 競走部(長), 重量挙げ部でやや目立っている。

◎ヒステリー性性格(H)は一般学生, 体育会各部ともに下位を占めているが, 体育会各部が第3位を占める傾向にあることで異なっている。体育会各部では, 競走部, レスリング部, ボクシング部, 剣道部でやや目立っている。

3. 体育会各部について

◎柔道部と卓球部がZ, V, N, H, Sの順と, よく似た傾向を示していて, 一般学生に比べて上位がZ, V, Nと似た傾向を示しながらも, H, Sの得点が低く, Sが最下位を占めている。

◎野球部は捕手, 内野手, 外野手でSが最下位を占めていること, 外野手と内野手でZ, V, Nで上位を占め, 捕手がZ, V, Hと, Hが第3位を占め, 他のポジションに比べ, ややこの点で目立っている。投手はZ, N, V, S, Hとなっていて, Nが第2位を占めており, 他のポジションとかなり異なった傾向を示している。

◎ボクシング部, ヨット部はZ, V, H, N, Sの順でほぼ同様の傾向を示し, 一般学生に比べ

スポーツマンの適性について

図 1

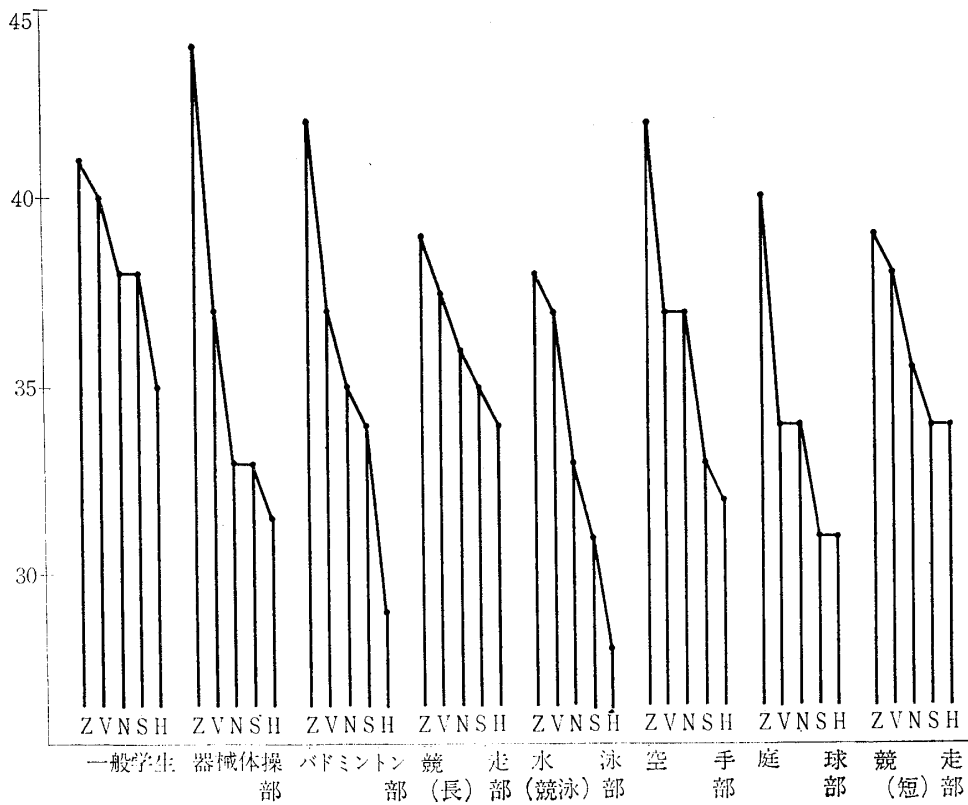
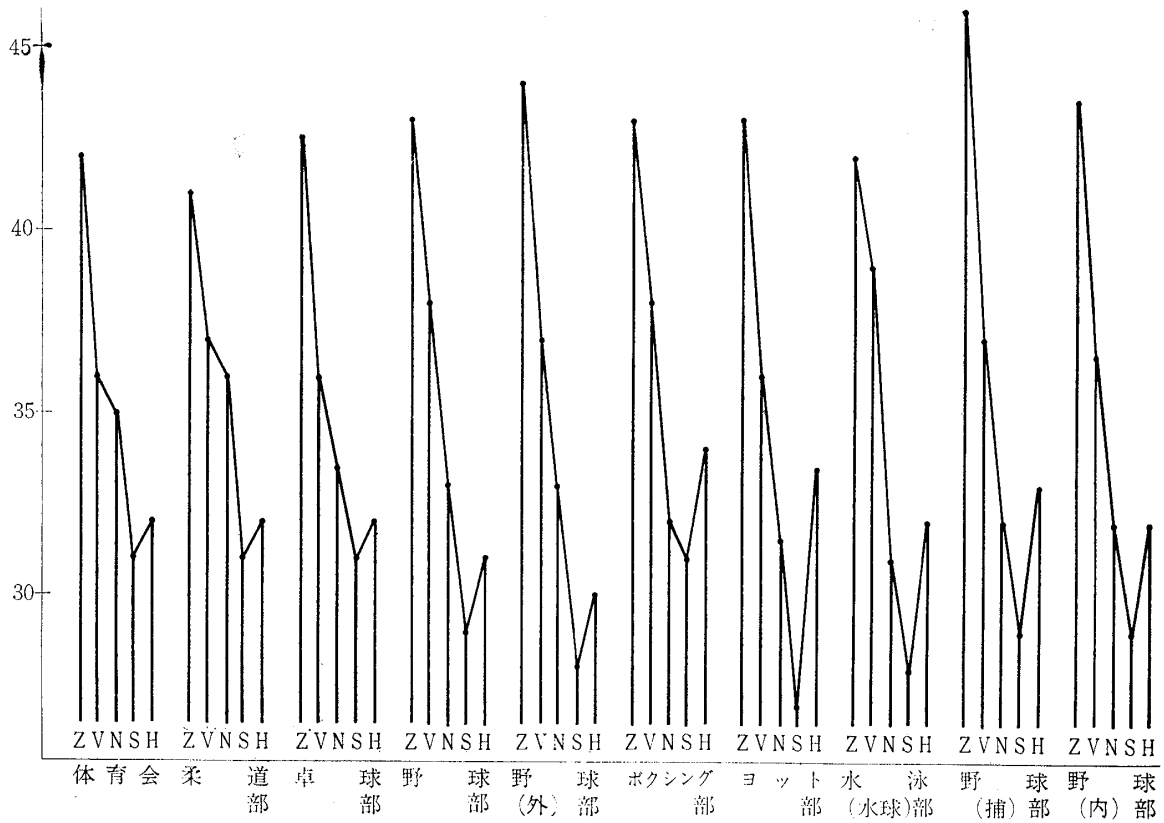


図 2



スポーツマンの適性について

図 3

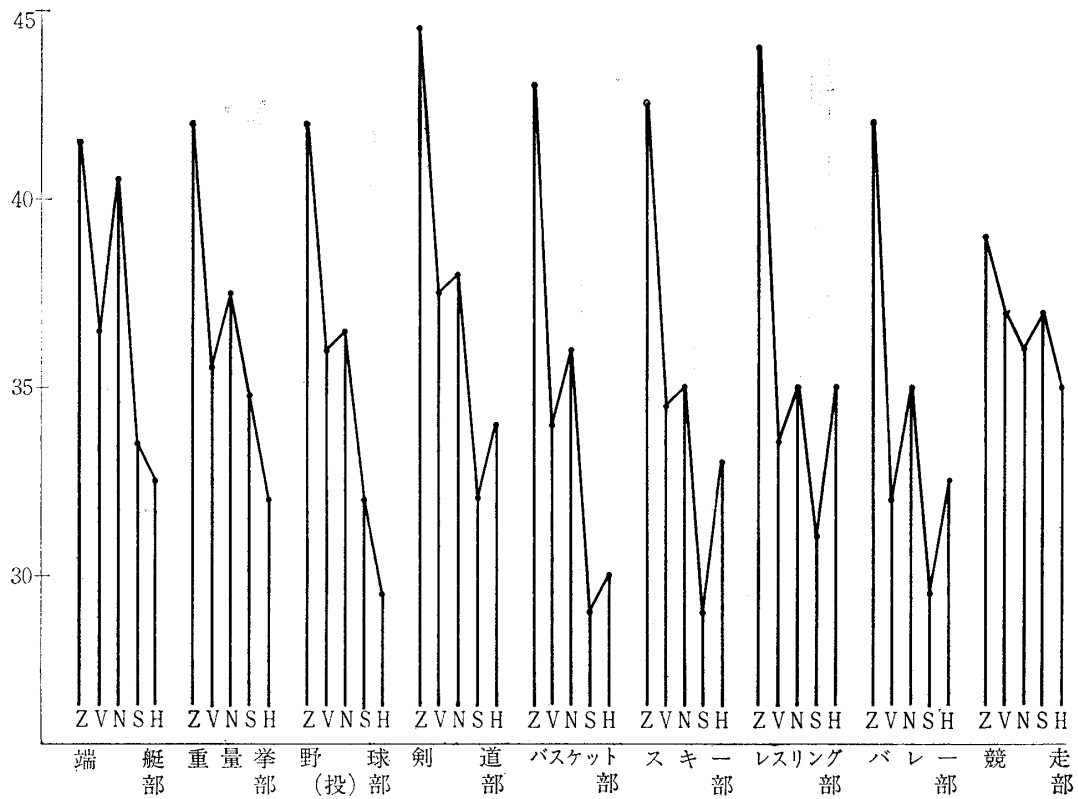
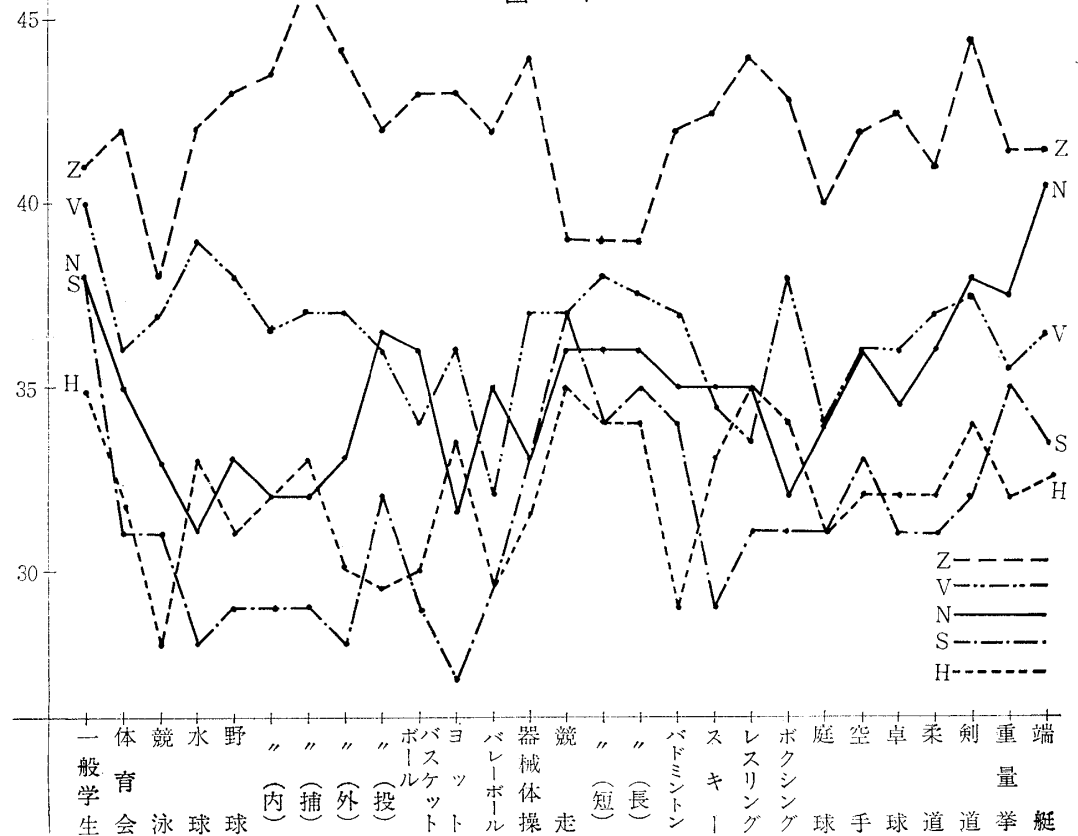


図 4



てHが目立っていること、また体育会各部に比べて、ボクシング部ではVが高い傾向を示し、ヨット部ではSが低い傾向を示している。

◎水泳部は、水球がZ, V, H, N, Sの順で、体育会各部に比べてVが高く、Sが低い傾向を示し、Hが得点ではZ, Vよりかなり低いが、第3位を占めていること、また競泳は一般学生によく似た傾向を示している。このように水球と競泳ではかなり異なった傾向を示している。器械体操部は、一般学生、体育会各部に比べてZが高い傾向を示し、NとSが第3位で同位を占めていることでやや目立っている。

◎バドミントン部は体育会各部に比べてHの得点が低いことが特徴的である。

◎競走部は、短、長がZ, V, N, S, Hとほぼ同様の傾向を示しながら、短でSとHが同位を占めていることでやや異なっている。

◎空手部と庭球部は、Z, V, N, S, Hとなっていて、ほぼ同様の傾向を示し、体育会各部に比べて、VとNが第2位と同位を占めていることで目立ち、庭球部がSとHが同位で空手部より下位を占めている。

◎端艇部と重量挙げ部はZ, N, V, S, Hとなっていて、一般学生に比べて、Nが第2位を占めており、端艇部のNの得点が一般学生より高くなっている。

◎剣道部、バスケットボール部、スキー部、レスリング部、バレーボール部はZ, N, V, H, Sとなっていて、一般学生に比べて、Nが目立っており、これらの各部は、ほぼよく似た傾向を示し、他の部に比べて剣道部がNで高く、バスケットボール部、スキー部がSで低い得点を示している。

III. ま と め

以上の結果をまとめてみると、一般学生、体育会学生共に上位では循環気質が最も目立ち、ついで粘着気質あるいは神経質的傾向が目立っていること、また一般学生に比べて、体育会各部の中にはかなりの部で神経質的傾向を示していることである。次に下位では分裂気質の中央値が、一般学生ではやや高い傾向を示しているのに対して、体育会各部では低い傾向を示していること、ヒステリー性性格ではやや高い傾向を示していることなどである。

すなわち、スポーツマンの性格は、循環気質で一般学生より高い傾向を示していることで、明朗性や社会性を認めることが出来るが、質問紙法による性格調査の限界から、他の気質のもの社会性や活動的な傾向が循環気質の高得点に影響を与えていることも、結果の解釈にあたっては考慮せねばならないであろう。

また一般に否定されている神経質的傾向がかなりの部で目立っていることも注目すべきであ

り、いちがいにスポーツマンは神経質的傾向がないとは言えないと考えられ、この2点は我々のスポーツマンについての日常の観察結果とも矛盾しないものであると考えられる。

以上本論文ではこれまで施行してきた質問紙法によるスポーツマンの性格特徴についての概括的な報告を述べた次第である。

我々はこのような方法による研究の結果から、1. 方法については、集団的な性格調査法の限界を確認し、さらに、個別的パーソナリティーテストなどを使用した臨床的方法による研究の必要性、2. 対象についてはいわゆる体育会各部学生のみではなく、スポーツマンの典型的なものと考えられる国際級の選手を対象とすることが、よりスポーツマンの適性を性格の面から追求するのには望ましいのではないかと考えるものである。

参 考 文 献

1. クレッチメル著、相場均訳、体格と性格、文光堂、1960年
2. 戸川行男・長島貞夫・正木正・本明寛・依田新編集、性格心理学講座、金子書房、1965年
3. 井村恒郎・懸田克躬・島崎敏樹・村上仁責任編集、異常心理学講座、みすず書房、1958年
4. 諏訪望著、最新精神医学、南江堂、1966年